

Kezeld a gyűjteményeidet Data Crow-val

PCLinuxOS Magazine – 2016. május

Írta: Alessandro Ebersol (Agent Smith)



A gyűjtemények kezelésére való többek között: a Tellico, a GCStar, a Griffith, az Ant Movie Catalog stb. De mondhatjuk azt is, ha vannak Ferrarik és Porschék, akkor miért ne legyen Lamborghini?

A válasz: mindegyik kitűnő, a felhasználó ízlésétől és a használat céljától függően. A Data Crow hasonló dolog. Egy újabb gyűjteménykezelő program, ám egyúttal különbözik a többitől, olyan tulajdonságokkal, amik megkülönböztetik a maradéktól.

Mi az a Data Crow?

Leírás a <http://www.datacrow.net/> oldalról:

„A Data Crow egy fejlett katalogizáló és médiarendező. Mindig szeretted volna a gyűjteményeidet egy eszközzel látni? Szeretnél olyan eszközt, amit igényeid szerint beállíthatsz? Végre a keresésének! A Data Crow-val katalogizálhatod gyűjteményeidet, függetlenül attól, hogy mekkora. A kiváló hálózati szolgáltatások felhasználásával összegyűjtheted a könyveiddel, szoftvereiddel, játékaiddal és filmjeiddel kapcsolatos információkat. Fájlimportálással összekötve, amivel a könyvfájljaiddal, szoftvereiddel, képeiddel, zenéddel és filmjeiddel kapcsolatos információkat elemezheted, sok gépelést takaríthatsz meg magadnak.”

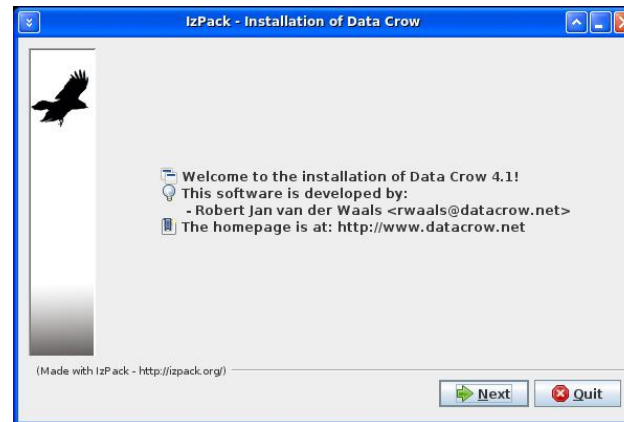
A Data Crow motorja **HSQldb** (Hyper Structured Query Language Database), ami a rugalmasságot, teljesítményt és erőt adja.

A Data Crow telepítése

Menj a <http://www.fosshub.com/Data-Crow.html>-re és válaszd a Download Data Crow Installer (Linux, Mac, ...) -t. A `datacrow_4_1_0_installer.zip`-t kell letöltened. Érdekes megjegyezni, hogy a Data Crow nyolc nyelvet támogat alaphoz.

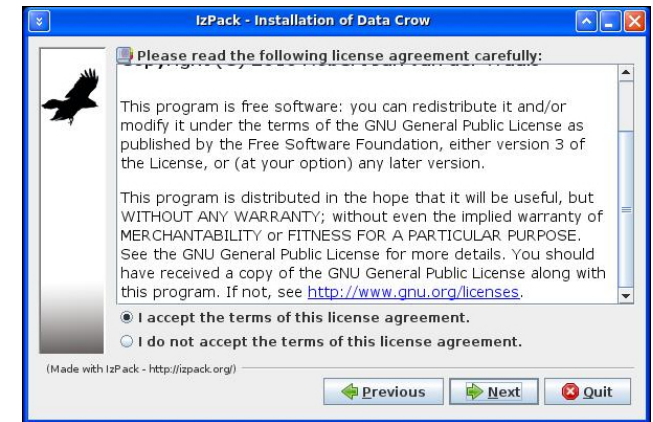
Csomagold ki a fájlt és állítsd végrehajthatórá a `installer.sh` fájlt (`chmod +x fájlnev`), hogy a Data Crow telepítése elinduljon.

Az alábbi telepítő párbeszédnek kell megjelennie:



Kattints a Next-re.

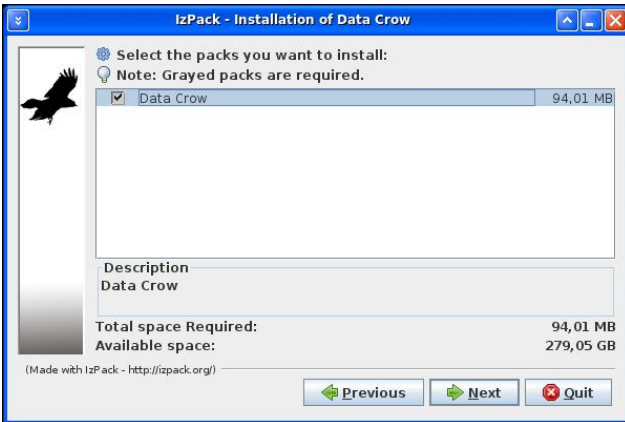
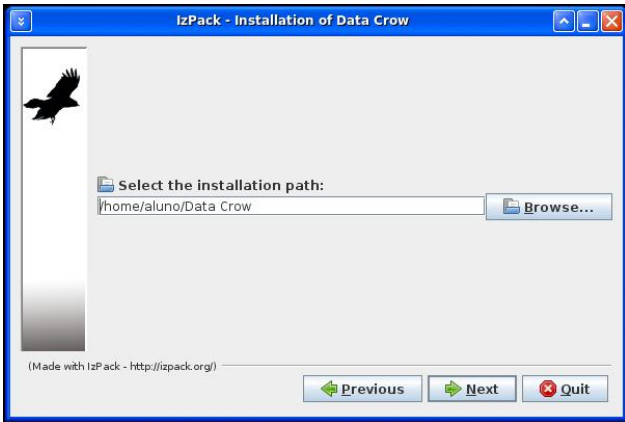
Fogadd el a GPL3-as licenct és folytatd a telepítést. (középen, jobbra)



Adományozási felhívás: ha hasznosnak találsz a programot, jutalmazd a programozót!

Válaszd ki a telepítési útvonalat. Általában `/home/felhasználó/Data_Crow`, de megváltoztatható. (következő oldalon, balra fent)

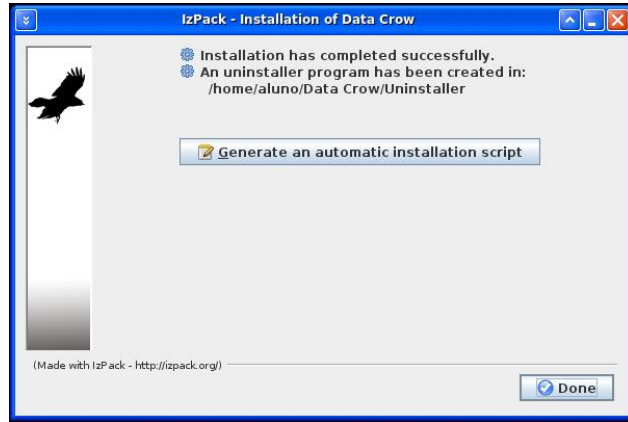
Válaszd ki a telepítendő komponenseket, általában a teljes telepítés az alapbeállítás. (következő oldalon, középen balra)



Az indítómenüben és az asztalon történő megjelenítést is válaszod ki.



Ha minden rendben ment, a lenti záró képernyő jelenik meg.



A Done-ra kattintva a telepítés befejeződik.

Akkor most futtassuk a Data Crow-t első alkalommal.

Az indítómenüben létre kellett jönnie egy Data Crow bejegyzésnek, három elemmel: Data Crow, Data Crow changelog és Data Crow readme. Valamilyen okból az utóbbi két opció nem működik, de ez semmiben sem akadályozza a program futását.

Most hajtsunk végre némi finomítást: menj a /home/user/.local/share/applications/-hoz és két .desktop fájlt keress: Data Crow-*.desktop és Data Crow-*.desktop. A névben a (*) helyén egymást követő számok szerepelnek, amik a telepítéskor jönnek létre és a program minden telepítésekor eltérőek lesznek.

Ezen fájlok tartalma valami ilyesmi:

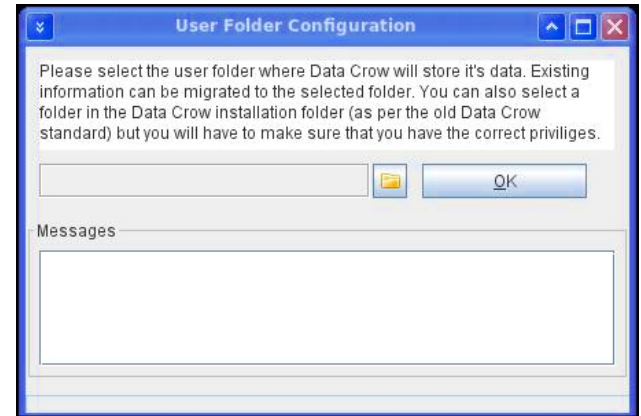
```
[Desktop Entry]
Categories=
Comment=Data Crow
Comment[en]=Data Crow
Encoding=UTF-8
Exec=java -jar "/home/user/Data Crow/datacrow.jar"
GenericName=
GenericName[en]=
Icon=/home/user/Data Crow/icons/datacrow64.png
```

```
MimeType=
Name=Data Crow
Name[en]=Data Crow
Path=
ServiceTypes=
SwallowExec=
SwallowTitle=
Terminal=true
TerminalOptions=
Type=Application
URL=
X-KDE-SubstituteUID=false
X-KDE-Username=root
```

```
# created by
com.izforge.izpack.util.os.Unix_Shortcut $Revision$
# $Id$
```

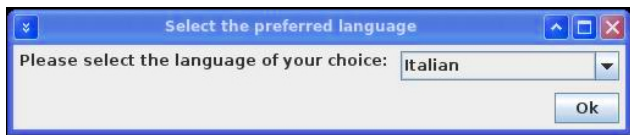
A vastagítással és pirossal kiemelt sorokból a true-t vedd ki, különben minden induláskor megnyit egy terminált.

Most, ha elindítod a programot, egy párbeszéd jelenik meg:

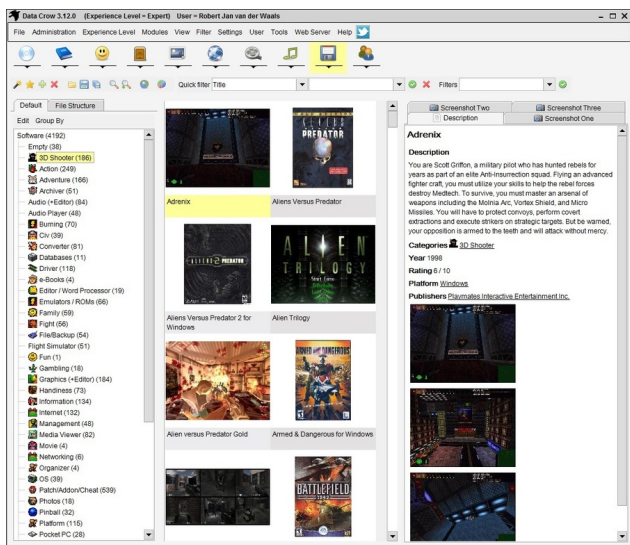


Adj meg egy könyvtárat, ahová a Data Crow fájlok kerüljenek. Én általában DC_data nevű könyvtárat készítek, majd OK.

A program adatkönyvtárának kiválasztását követően megkérdezi az alapbeállítás nyelvét.



Válassz és OK. A program működtető képernyője jelenik meg, valahogy így:



A Data Crow moduljai

A Data Crow (a telepítési beállításoktól függően) egy alap modulcsomag-összeállítással érkezik. Alább az egyes modulok céljairól egy rövid leírás olvasható. A legtöbb ilyen modul erőteljes hálózati támogatással rendelkezik, az egyes elemekről információk felkutatása céljából. Minden egyes modulról jelentések érhetőek el. A legtöbb modul lehetővé teszi, hogy kövesd, bármely elem bármelyik kapcsolatodnál kölcsönben van-e. Egy szó mint száz, a modulok széles eszközpalletával rendelkezzenek, hogy könnyebbé tegyék a dolgodat.



Szoftver modul. A modul alkalmas mind szoftverek, mind játékprogramok feljegyzésére. Számos online szolgáltatás áll rendelkezésre, frissítések, vagy online szolgáltatások felkutatására, mint az

Amazon és MobyGames.com. Emellett, bármely fájlhoz fájlinformációk importálhatók. A szoftver nevein túl a Data Crow feljegyzést vezet a szoftver fejlesztőiről és a kiadóiról is.



Mozi modul. Lehetővé teszi mind a DVD/Blue-ray gyűteményeid, mind a mozifájljaid (DIVX, XVID stb.) nyilvántartását. A hálózati szolgáltatások, mint az IMDB.com, képesek részletes információkat adni a filmekről, benne részletes információkkal a színészekről és a rendezőkről.



Kép modul. A kép modulall feljegyezheted a képgyűjteményedet (JPEG, BMP, GIF stb.). A kép modulhoz nem tartozik semmilyen online szolgáltatás, de a képfájlokból képes részletes információkat kinyerni a fájlimportáló segítségével.



Tároló modul. A konténer az egyes elemek fizikai elhelyezése. A konténer jelenthet CD-tokot, szobát, épületet, vagy bármilyen helyet, ami azonosítja az elemet. Lehetőség van a tárolókat hierarchikus rendbe csoportosítani, úgy mint Épület – Emelet – Szoba – Szekrény – Hely a szekrényben. Ha a modul támogatja, akkor egy elem több konténerhez csatolható. A konténer modul nem rendelkezik fájlimportálóval, vagy online szolgáltatással.



Könyv modul. A könyv modul alkalmas a könyvek és e-könyvek (PDF) nyilvántartására. Az Amazon, a Bol.com és más online szolgáltatások segítenek a könyvekkel kapcsolatos információk felkutatásában. A fájlimportálóval az e-könyvek információ letölthetők. A könyvkiadók és szerzők kezelése külön modulban történik, lehetővé téve minden egyes személyről, vagy cégről részletes információk tárolását.



Zenei gyűjtemények modul. Ez a modul alkalmas teljes zenei gyűjtemények feljegyzésére. Tartozik hozzá online

szolgáltatás és képes a betöltött CD-ről (Tools → Retrieve CD information) adatokat leszedni. Emellett, rendelkezik fájlimportálóval a tárolt zenei albumjaid számára (MP3, OGG, FLAC stb.). A fájlimportáló képes adatokat kinyerni az MP3-ból és más zenei fájllokból. Magukon az albumokon túl, képes a zenészek kezelésére is.



Média modul. A média modul segítségével elérhető az összes média-elem. Mutatja az egyes modulok elemeit, mint a szoftverek neveit, a filmeket és a hang-CD-eket. Kényelmes eszköze a teljes médiagyűjteményed áttekintésének egyetlen helyről.



Személyi kapcsolatok modul. Ez a modul teszi lehetővé azon barátaid és családtagjaid nyilvántartását, akik kölcsönözhetnek tőled. Nem tartozik hozzá semmilyen online szolgáltatás, vagy fájlimportáló.



Felhasználói modul. Ez a modul tartja nyilván azokat és engedélyeiket, akik bejelentkezhetnek a Data Crow-ba.

A program egyik érdekes tulajdonsága, hogy mindent gyűjteményként, felhasználóként, kapcsolatként vagy bejegyzett elemként kezel, így könnyen, gyorsan kapcsolhatók és hivatkozhatók.

Mi az, amiben a Data Crow kitűnik a tömegből

Ha egyszer már felállítottad az adatbázisodat, beállítottad a kezelőket és kapcsolatokat, a Data Crow képes kliens-szerver formában üzemelni. Ehhez menj el a <http://www.fosshub.com/Data-Crow.html>-re, kattints a Download Data Crow Portable Server Edition (Headless)-re és töltsd le a datacrow_4_1_server_zipped.zip-et

Ezután csomagold ki a fájlt és készíts egy dc-server könyvtárat.

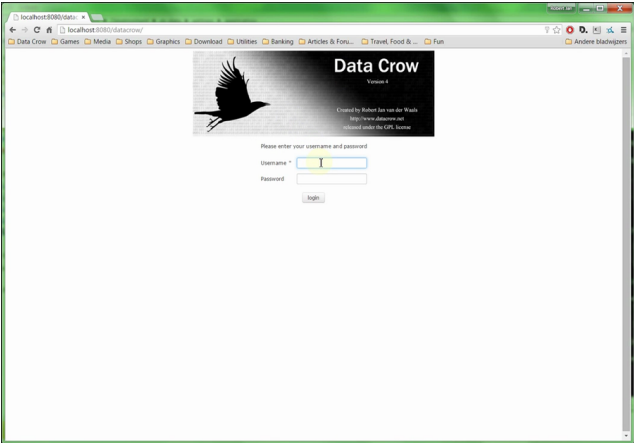
A könyvtárból nyiss egy terminált és géped be:

```
java -Xmx256m -jar datacrow-server.jar
-userdir:/home/user/DC_data
-websserverport:8080
```

Megjegyzés: a user az a felhasználó, akinél telepítetted a Data Crow-t. A DC_data az a hely, ahová a Data Crow fájlljai kerültek (a telepítéskor meghatározta).

Ezután, a hálózaton belül bármely számítógépről elérheted a Data Crow-t távolról és kezelheted a gyűjteményt, a szokásos webböngészővel. Csak irányítsd a http://Data_Crow_computer_ip:8080/datacrow -ra.

A böngészőben a kezelőfelület az alábbi képet fogja mutatni:



A Data Crow-val kezelheted a kis iskolai könyvtárakat. A projekt, amiben részt veszek, sikerrel használja 2013 óta.

Gratulációk és adományok illetik e fantasztikus program készítőjét, Mr. Robert Jan Wan Der Waals-t, <http://www.datacrow.net/>.

Remélem élvezted és képes megoldani a gyűjteménykezeléssel kapcsolatos problémáidat.

