

# Kanban PCLinuxOS alatt: Kanboard telepítése

PCLinuxOS Magazine – 2016. szeptember

Írta: horusfalcon

**Hárítmány:** a Kanboard nem található meg a PCLinuxOS hivatalos tárolóiban. Ennek értelmében ne várj el azzal kapcsolatban támogatást a PCLinuxOS fórumain. Amennyiben látom, hogy valaki segítségre szorul, megteszem, amit tudok, de nincs kifejezett, vagy érvényes garancia a használatára.

## I. RÉSZ: MI A KANBAN

Végül is mi a Kanban egyáltalán? A szó hirdetőtáblát jelent japánul. A Kanban története a Toyota Motor Corporation-ban kezdődött. Innen vált a gazdaságban ismert „lean” termelési eljárás elfogadott részévé a világban.

A Kanban röviden nem más, mint egy egyszerű készletfelügyeleti, projekt kezelő eszköz, ami eszközökkel (munka, vagy jelző lapok) segítségével figyeli az alkatrészek, vagy kritikus folyamatok állapotát.

Eredetileg a Kanban nyomkövető táblát (jellemzően parafatáblát) használt, amin a jelző kártyákat egyik státuszszorból helyezték át a következőbe, a munkafolyama előrehaladását jelezve. Ezek alapján készítették el a Kanban kártyákat, amikből a munkafolyamat ellátói tudták, hogy mikorra kellene az alkatrészek, vagy részegységek az általuk kiszolgált egységeknek.

Alább látható egy tipikus Kanban-tábla néhány egyszerű feladattal:

(1. ábra: képért köszönet a <https://kanboard.net-nek>)

The screenshot shows the Kanboard interface for a project named 'KB Demo Project'. The board is organized into four columns: 'Backlog (1)', 'Ready (3)', 'Work in progress (2/3)', and 'Done (1)'. Each column contains task cards with details such as assignees, titles, and due dates. For example, in the 'Ready' column, there are tasks like 'Make a new dashboard' and 'Add awesome features'. The 'Work in progress' column shows tasks like 'Fix issue with the API' and 'Prepare new release'. The 'Done' column has a single task: 'Write blog article about Kanboard'.

Azok, akiket érdekel, a Kanbanról egy sokkal szakszerűbb (és sokkal pontosabb) leírás olvasható a <https://hu.wikipedia.org/wiki/Kanban> címen.

Az információs korszak fejlődésével a tényleges kártyákat szoftveres jelzők és e-mail értesítések vették át, de az alapelv maradt a régi. Az elektronikus Kanban táblák a projekt állapotának is jó grafikus megjelenítői.

A Kanboard futásra bírásával kapcsolatos kínládásaimról itt olvashatsz: [Kanboard on PclinuxOS](#). Nem kell elolvasni, hacsak nem akarsz megismerni a Kanboard PclinuxOS-os laptopra telepítése folyamatának egyes lépéseit. Szerencsére eleget tanultam a próbálkozás során ahhoz, hogy a Kanboard telepítése számodra sokkal egyszerűbb legyen, mint amilyen számomra volt.

Nos ..., **mire is használom a Kanboard-ot?** Befogadtam és átvettem, mint az éppen folyamatban lévő írási projektjeim összpontosító eszközét. Ez az ortodox Kanban felfogásától eltérő munkaelveket igényel, mivel én vagyok az egyetlen ellátó és fogyasztó, de segít koncentrálnom maradnom a következő lépésekre és (különösen) ott, ahol a munkámban kölcsönös függőségek vannak. Segített a határidők betartásában és ez a legfontosabb. Amikor először hallottam arról, hogy létezik Linux alatt elektronikus Kanban-tábla karbantartó, tudtam, működésre kell bírnom.

Ha a vállalkozásod, vagy akár a személyes projektjeid nyerhetnek a Kanban ílyetén követéséből, a megoldás kéznél van. Ismerkedj meg a Kanboard-dal.

## II. RÉSZ: KANBOARD LETÖLTÉSE

A Kanboard egy PHP-ben írt, web-alapú Kanban-tábla alkalmazás. Itt lehet megtalálni <https://kanboard.net/downloads>.

Ha már a Kanboard oldalon vagy, nézz körül! Egy tekintélyes dokumentáció-összeállítás, a működést továbbfejlesztő kiegészítők (amiket még nem próbáltam ki), a Kanboard fejlesztésének hírei és a Kanboard-felhasználók számára más hasznos források találhatóak itt.

Töltsd le a Kanboard legfrissebb stabil verzióját a weblapról és mentsd valahova, ahol meg fogod találnia későbbi használatra.

## III. RÉSZ: A RENDSZERKÖVETELMÉNYEK TELJESÍTÉSE:

A hardvert tekintve bármely rendszer, ami képes PCLinuxOS futtatására, és elég jó képfelbontást tud, képes futtatni a Kanboard-ot. Ugyanakkor van néhány szoftver, aminek megelőző telepítése előfeltétele a Kanboard-szoftver telepítésének. A PCLinuxOS esetében ezeket könnyen lehet teljesíteni.

A Kanboard rendszerkövetelményei itt olvashatóak: <https://kanboard.net/documentation/requirements>.

A Kanboard weblapja számos nem PCLinuxOS Linux disztribúciót sorol fel, ami kompatibilis. Én letenném a voksomat a PCLinuxOS kompatibilitása mellett is.

**MEGJEGYZÉS:** a tárolókból bármilyen csomag, vagy szoftver telepítése előtt ajánlatos gondoskodni arról, hogy a PCLinuxOS-rendszer teljesen frissítve legyen. Ennek módjáról instrukciók itt találhatóak: [http://pclinuxohelp.com/index.php/Update\\_Your\\_PCLinuxOS](http://pclinuxohelp.com/index.php/Update_Your_PCLinuxOS)

Azt elérni, hogy a PCLinuxOS teljesítse a Kanboard összes szoftverkövetelményét, tényleg egyszerű. Nyisd meg a Synaptic csomagkezelőt, add meg a rendszergazda jelszavát, amikor kell, és telepítsd a „task-lamp”-ot. Ez a web szerver (Apache), az adatbázis-kezelő (MYSQL) és a PHP5-öt egy műveletben telepíti és beállítja. Létrehozza azt a helyet is, ahová a Kanboard-ot kell kicsomagolni.

**MEGJEGYZÉS:** a task-lamp-ot érdemes teljesen frissen telepített PCLinuxOS rendszerre rakni, ám ha korábban még nem állítottad volna be a PHP-t, vagy az MySQL-t, a task-lamp telepítésével egy lépésben oda kerülsz, ahová kell.

## IV. RÉSZ: KANBOARD TELEPÍTÉSE:

Na itt van az, amikor kezdünk valamit a II. részben letöltött archív fájlal. Először rendszergazdaként másold az archívumot a /var/www/html/-be. Az adott könyvtárba íráshoz root-jog kell. Terminálból a másoláshoz ez kell:

```
[username@localhost ~]$ su
Password: {key in the root password here and press Enter.}
[root@localhost username]# cp /path-to/kanboard-1.0.32.zip
/var/www/html/kanboard-1.0.32.zip
```

**MEGJEGYZÉS:** a fenti „username” helyébe a saját felhasználónevedet kell helyettesíteni. A „/path-to”-t pedig cseréld le arra az útvonalra, ahol az archív fájl található. A tényleges fájlnev legyen a legfrissebb Kanboard-verzió által használt (az írás idején ez az „1.1.32”-es volt).

Ha már a /var/www/html-be másoltad az archívumot, ezt a parancsot add ki a kicsomagolásához:

```
[root@localhost username]# cd /var/www/html
[root@localhost html]# tar -xzf kanboard-1.0.32.zip
```

Ennek a /var/www/html-en belül egy új könyvtárba kell kicsomagolnia az archívumot, a /var/www/html/kanboard-ba.

Ezzel a Kanboard települt. A megfelelő futáshoz előbb némi telepítés utáni beállítást kell végrehajtanunk.

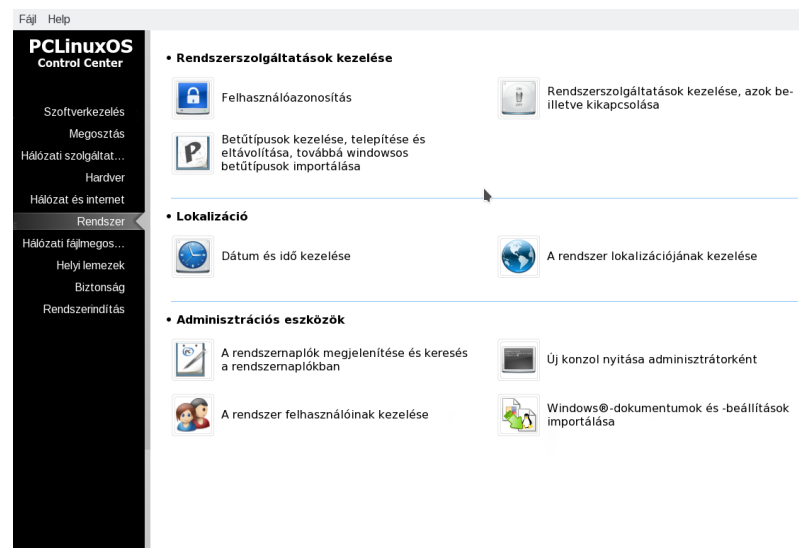
## V. RÉSZ: A KANBOARD ENGEDÉLYEINEK BEÁLLÍTÁSA

A Kanboard projekt szerkeszthetőségéhez a **felhasználónak írási jogosultság kell** a /var/www/html/kanboard/data könyvtárba.

Ehhez a legjobb, ha root-ként hozzáadod a felhasználót az **apache** csoporthoz, majd tulajdonjogot adsz az **apache** csoportnak a /var/www/html/kanboard/data könyvtárba. Végül a könyvtár tulajdonosának és a csoportnak írási jogot adsz.

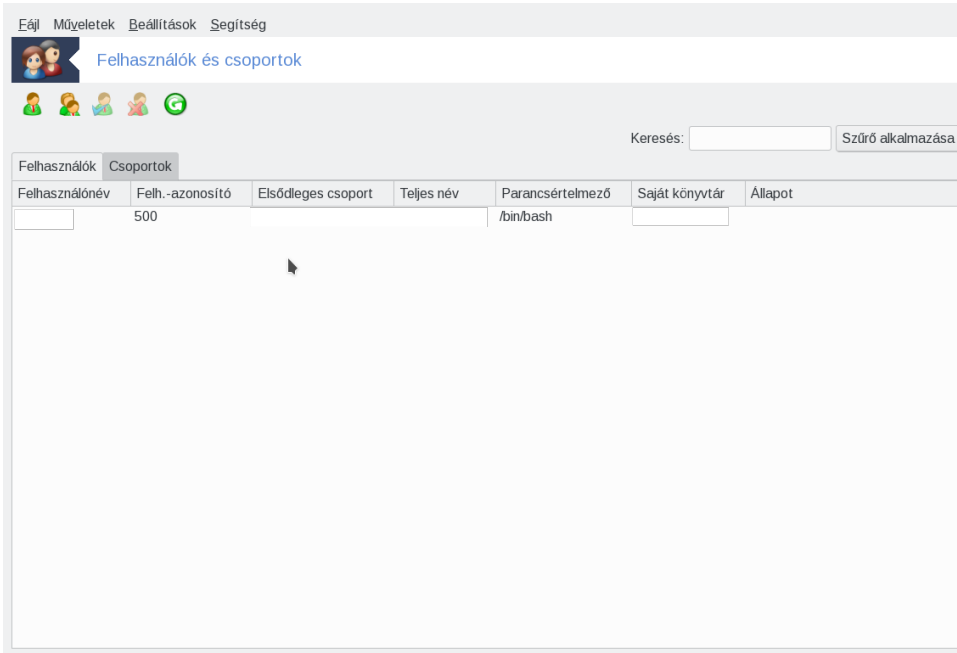
A csoport és a felhasználó a PCLinuxOS vezérlőközpontból könnyen beállítható, terminál nélkül. Kattints az Administration Center ikonra a PCLinuxOS vezérlőközpont elindításához, írd be a rendszergazda (root) jelszavát, amikor kéri és válaszd ki a Rendszer-t a bal oldali sávból, ahogy azt itt láthatod.

### (2. ábra: a PCLinuxOS Vezérlőközpont Rendszer menüje)



A Rendszer menüben kattints „A rendszer felhasználóinak kezelése”-re. Ez jelenik meg:

(3. ábra: PCLinuxOS Vezérlőközpont, Felhasználó és csoportok párbeszéd)

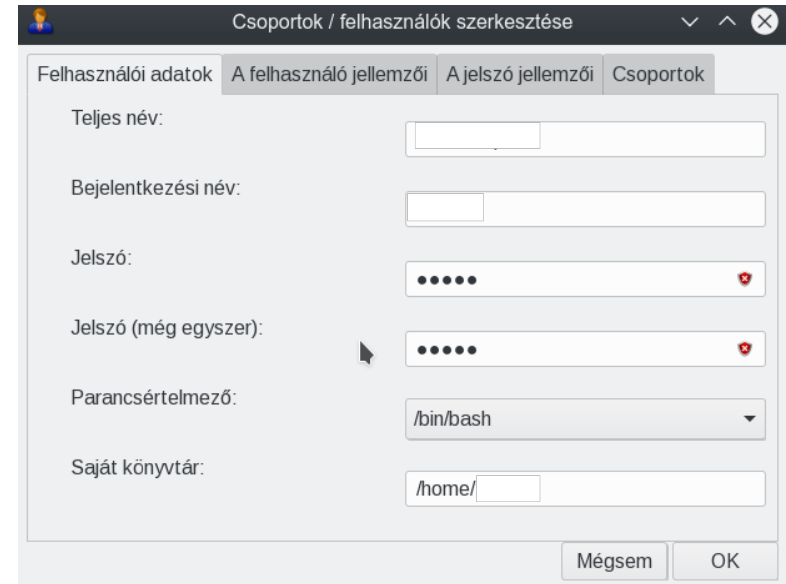


**MEGJEGYZÉS:** a felhasználói adataimat adatvédelmi és biztonsági okokból kitakartam.

A Felhasználók és csoportok párbeszédben kattints a felhasználónevedre a kijelöléshez, majd a Műveletekre kattintás és a lenyíló menüből Szerkesztés-t válaszd. Megnyitja a felhasználói profilt.

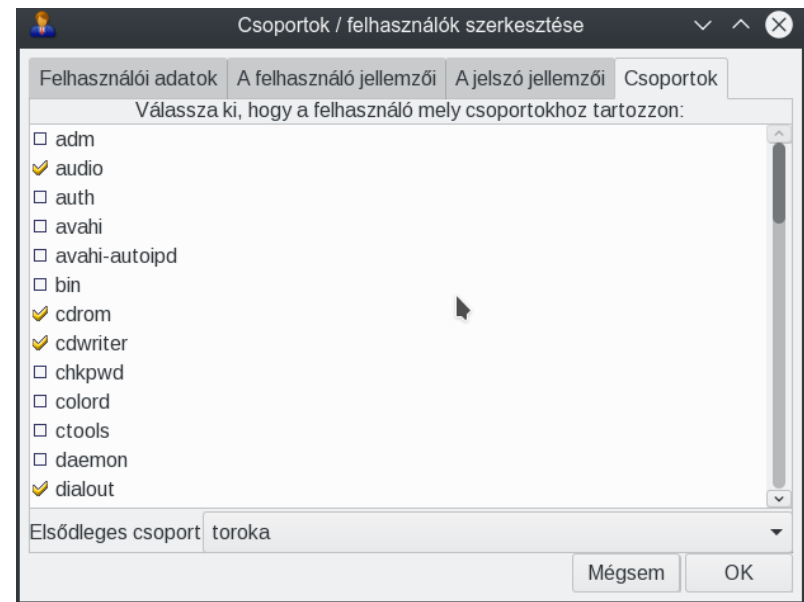


(4. ábra: Csoportok / felhasználók szerkesztése párbeszéd)



Itt kattints a Csoportok-ra a menüsáv jobb felső sarkában. Ezzel megnyílik a kiválasztott felhasználó csoportjainak listája.

(5. ábra: a csoportok fül a Csoportok / felhasználók szerkesztésénél)



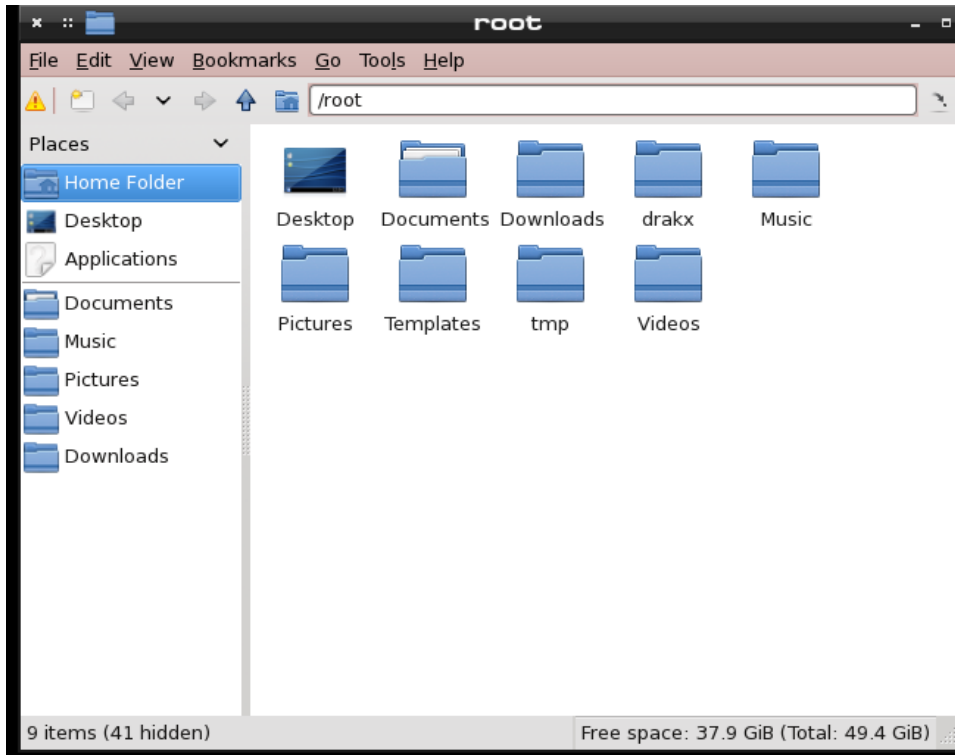
## Kanban használata PCLinuxOS alatt: Kanboard telepítése

Itt a fenti ábrán mutatott módon válaszd ki az **apache** csoportot. A fenti képen a pipa jelzi, hogy a felhasználóm már ki lett választva és ha nálad is így jelenik meg, akkor semmi teendő nincs, mivel már tagja vagy a csoportnak. Ha a négyzetben nincs pipa, kattints rá a kirakásához., majd kattints az OK-ra. Ezzel a felhasználó szerkesztése kész, erre a felhasználóra. Ugyanígy járj el minden további felhasználóval, akiknek a Kanboard-hoz hozzáférést akarsz adni, majd zárd be a Felhasználók és csoportok ablakot és a PCLinuxOS Vezérlőközpontot, ha végeztél.

A `/var/www/html/data` könyvtár jogosultságainak kezelése könnyen megoldható **root-ként** bármely fájlkezelőből (Dolphin, Caja, PCManFM, Nautilus és a többi is könnyen képes rá) a könyvtár tulajdonságainak szerkesztésével. A PCManFM-en mutatom be a következő példában, mivel én LXDE asztali környezetet használok

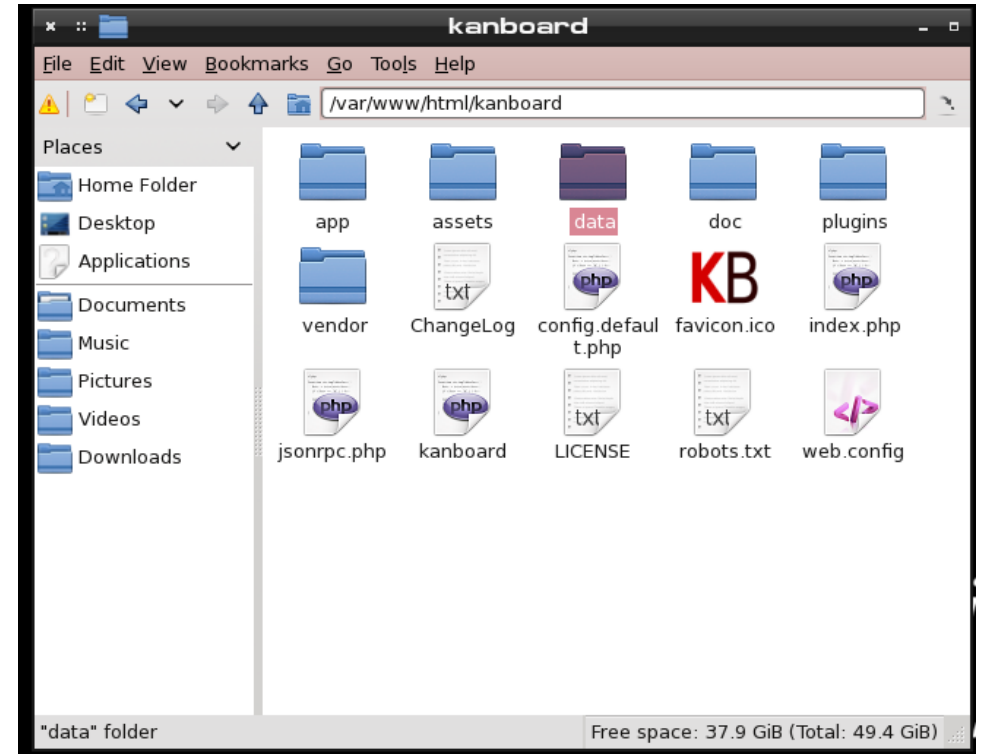
A Root PCManFM LXDE-nél a PCLinuxOS startmenüjében a Fájlkezelők között található meg. Az elindításához kattints rá, és egy, az admin (root) jelszót bekérő párbeszéd-ablak nyílik meg. Miután helyesen megadtad, megnyílik a fájlkezelő ablaka, a **root saját könyvtárát mutatva**.

(6. ábra: Root PCManFM)



Itt kattints a fenti képen mutatott Könyvtárak alatt megjelenő kék „fel nyílra”. Hasonló vezérlő megtalálható bármely általad esetleg használt fájlkezelőnél. A könyvtár, amihez menni akarsz, a `/var/www/html/kanboard`, amiben a `/var/www/html/kanboard/data` ikonként jelenik meg.

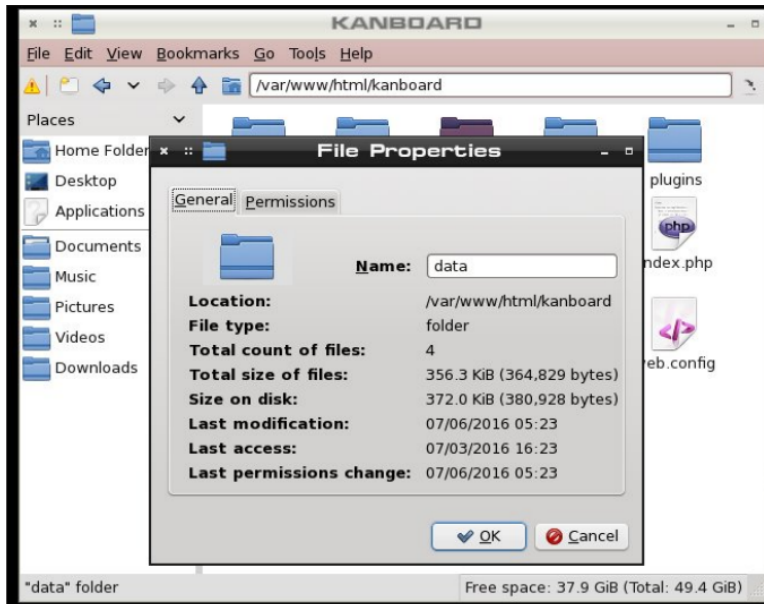
(7. ábra: PCManFM kiemeltként mutatja a data könyvtárat)



Kattints jobb billentyűvel a data könyvtár ikonjára és válaszd a Tulajdonságokat a menüből. Ez megjeleníti a könyvtár tulajdonságai párbeszédet:

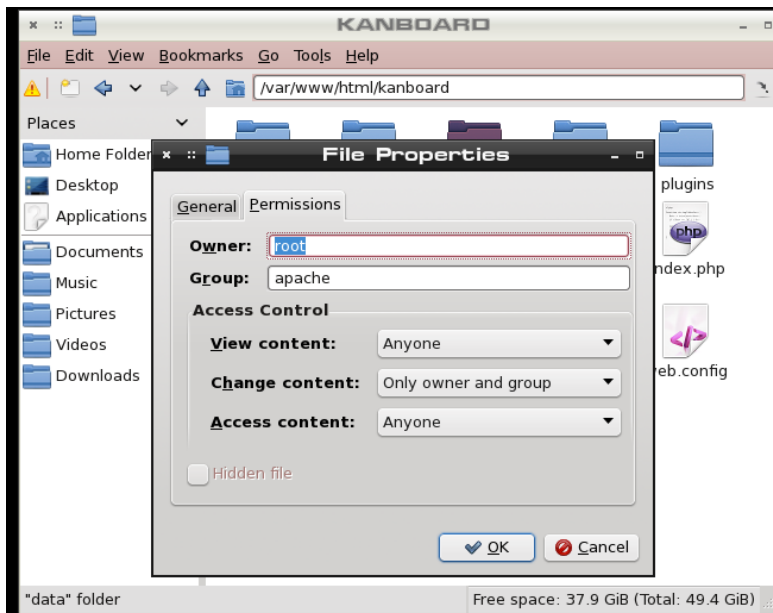


(8. ábra: a PCManFM a data könyvtár tulajdonságai párbeszédet mutatja)



Kattints a Jogosultságok fülre a párbeszédben és az jelenik meg:

(9. ábra: a könyvtárjogosultságok beállítása)



Ha az értékek a párbeszédablakban egyeznek a bemutatottal, kattints és írd be, vagy válaszd ki és változtasd meg, ahogy bemutattam. Ezzel a könyvtár megfelelő tulajdonoshoz és csoportba kerül, és megfelelő jogokat ad a tulajdonosnak és a csoportnak (esetünkben a csoport összes tagjának). Kattints az OK-ra a kijelölések végrehajtása után, a párbeszéd bezárul és a könyvtár tulajdonságait menti. Most zárd be a Root PCManFM-et (hacsak nincs még valami, root-jogot igénylő további teendő).

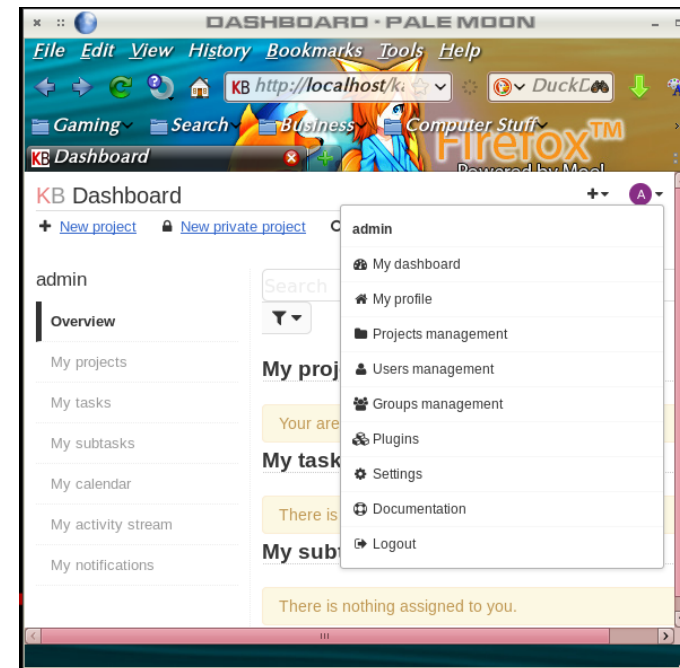
## VI. RÉSZ: KANBOARD INDÍTÁSA

A nehezét elvégeztük. A Kanboard indításához nyiss egy webböngészőt (én a Pale Moon-t használom, de Firefox, Chrome stb, is jó) és irányítsd a

<http://localhost/kanboard> címre

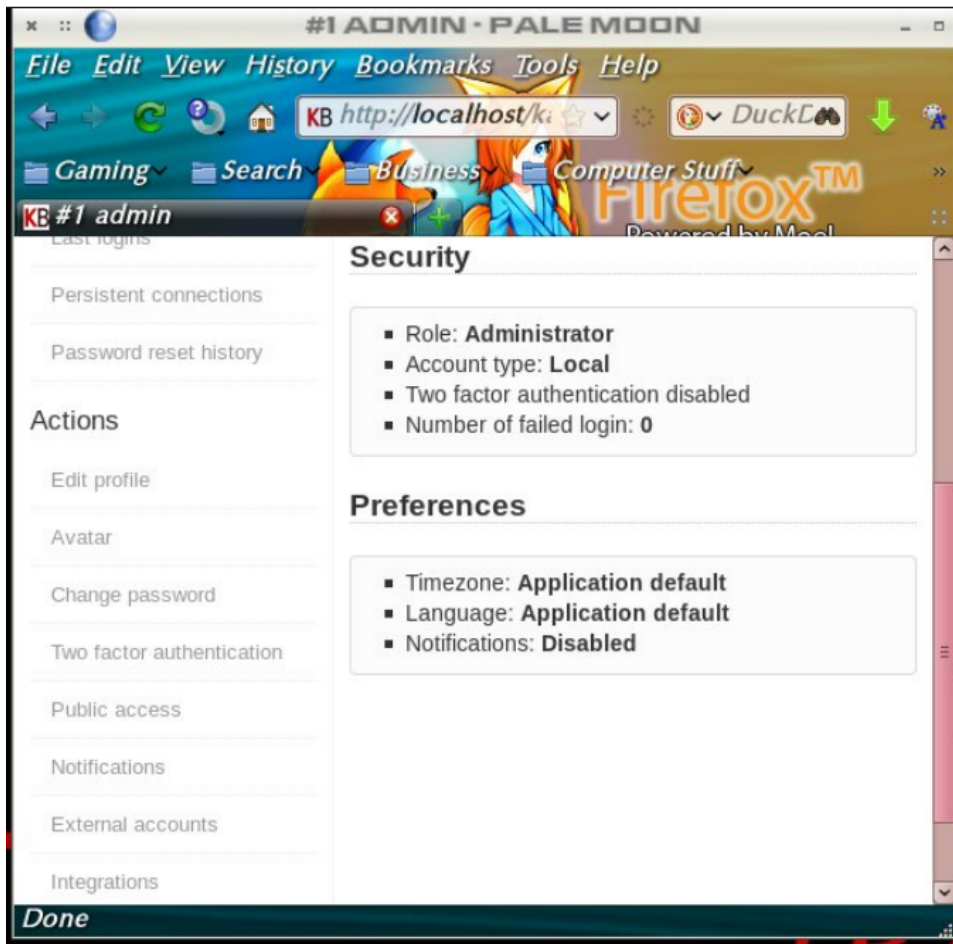
Ezzel megnyílik egy jelszó párbeszéd. A Kanboard-ba első bejelentkezéskor **admin** felhasználóként kell bejelentkezni az alap **admin**-jelszóval és mint első hivatalos művelet, változtasd meg azt valami biztonságosabbra. Kattints fent jobbra a lila kör ikonra az admin felhasználó beállításai menü megnyitásához.

(10. ábra: Kanban Dashboard (vezérlőpult) a Settings (beállítások) menüt megnyitva)



Kattints a **My profile**-ra az admin profiljának megnyitásához. Amikor a vezérlő betöltődik a bal oldalsávban az Actions részre nézz:

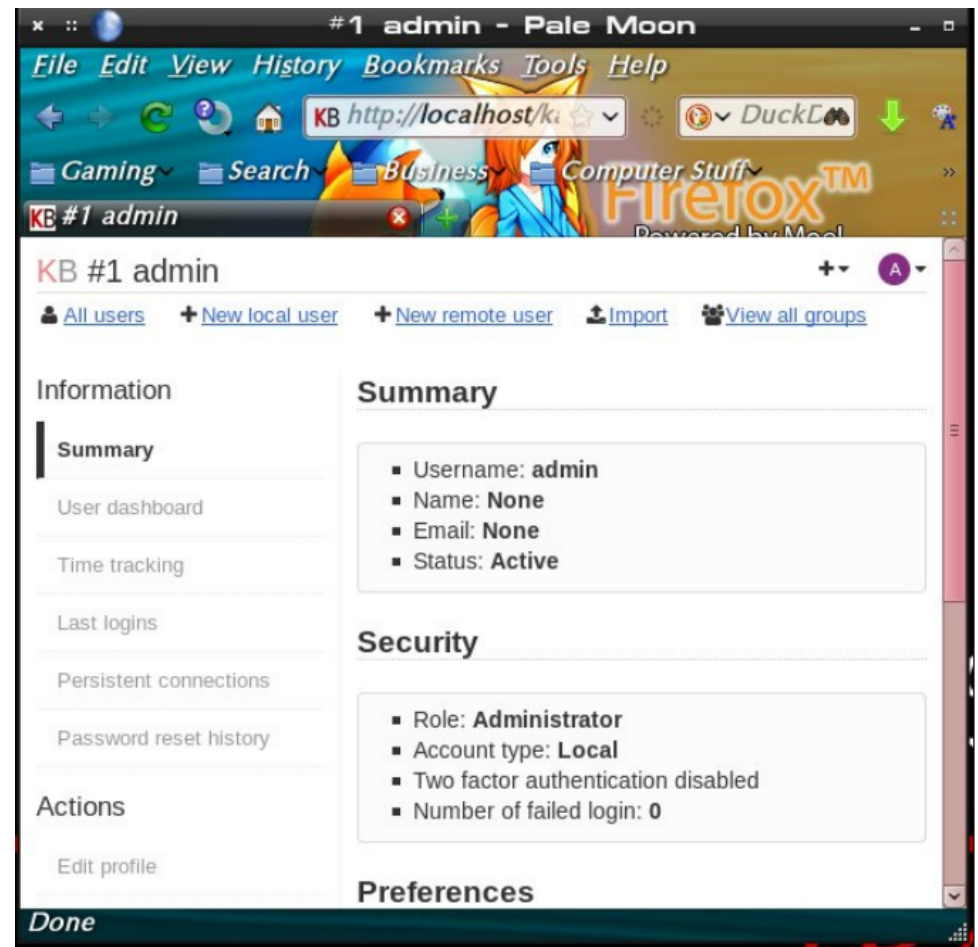
(11. ábra: Admin profil az Actions (műveletek) menüvel a bal oldalon)



Kattints a Change password-ra (jelszóváltoztatás) és odajutsz. Az új jelszót írd le egy füzetbe, vagy másként gondoskodj a megjegyzéséről. Ha elveszíted, vagy elfelejtet, nem fogsz tudni admin-ként belépni.

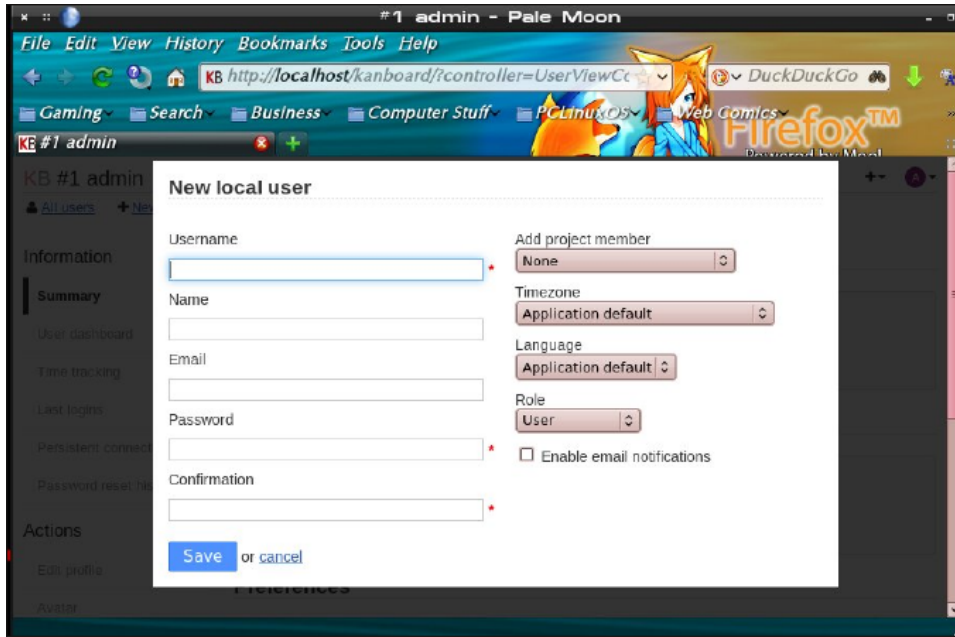
Amíg a vezérlőben vagy, nézz balra fel. Egy sor hivatkozás látszik a csoport és felhasználók kezelésére. Kattints a „New local user”-re új (helyi) felhasználó beállításához (egyszerű felhasználóként), hogy a Kanboard-hoz felhasználót adj.

(12. ábra: Admin vezérlőpult a felhasználó, csoport kezelő hivatkozásokkal)



A lenti képernyőkép új, helyi felhasználó hozzáadását mutatja. A tisztánlátás kedvéért, a helyi felhasználó a Linux-gép helyi felhasználóját jelenti. Csak a felhasználónevet, a jelszót és megerősítését kell itt megadni. Az összes többi részletet később be lehet állítani, ha további tagokat is hozzá kell adni ehhez a felhasználói projekthez.

Ha például azt szeretnénk, hogy a johnboy helyi felhasználó csatlakozzon a kanboard-hoz, a Username-hez johnboy-t kell beírni és egy ideiglenes jelszót (pl. temp1234), amit az első bejelentkezésekor megváltoztathat. Save (mentés) és a felhasználó hozzáadódik. Az admin (vagy johnboy) később beállíthatja johnboy részleteit a dashboard segítségével.



## VII. RÉSZ: KÖVETKEZTETÉSEK

Idáig tudtalak elhozni most. Amint létrehoztad a helyi felhasználót, vacakolj egy kicsit és játssz a Kanboard-dal. Ha a könnyebb utat akard választani, akkor a dokumentáció a Dashboard-on keresztül elérhető (l. 10. kép, fent) és további információk a Kanboard-ról a <https://kanboard.net/features> címen, vagy a Kanboard weblapján máshol elérhető.

Az általam jelenleg használt módhoz képest mások olyan dolgokat, mint a kiegészítők, távoli felhasználók és együttműködési tulajdonságok, hasznosabbnak találhatnak, ezeknek igény szerinti felfedezését rátok hagyom. A Kanboard valóban könnyen használható a benne lévő lehetőségekkel, és kielégíti a legtöbb ember Kanban-nal kapcsolatos elvárásait. Élvezd ki!



Get Your Free Copies Today!

