

# Meemaw új laptopjának története

PCLinuxOS Magazine – 2017. november

Írta: Meemaw

Néha csak egyszerűen szeretnék belerúgni magadba! Oké, lehet, hogy csak én, de biztos mindenki tett már olyasmit, amiért egy kicsit hülyének érezte magát. Számomra úgy szeptember vége felé jött el ez a pillanat, amikor azt vettem észre, hogy a laptopot bedugva nem a várt „Az akkumulátor töltődik” üzenet fogadott. Egy pillanatra talán, de azonnal a „Az akkumulátor kiszűl.” (Ide helyettesíts be egy fogyatkozó időt) perc akkumulátorkapacitás van hátra” üzenetre váltott.



A jelenség okainak keresése során (rémülten) felfedeztem, hogy a töltőkábel csatlakozásánál nem megfelelő az érintkezés. Noha az asztali gépem, ha kell kinyitom, ugyanezt sosem tettem még a laptopommal, kicsit tartok tőle. Azonnal egyeztettem a laptop ügyében a helyi számítógép-szervizzel, abban a reményben, hogy csak vissza kell dugni és rendben lesz (így dolgozhatok a Magazin októberi számán).

Természetesen, nem így történt. A szerelő mondta, hogy rendelnie kell egy új csatlakozót, és megpróbálni megjavítani. Minthogy a laptop már hét éves, úgy döntöttem, hogy visszaveszem (hisz az

összes adatom a merevlemezen volt) és új, jobb laptopot veszek. Falusi környéken élek és Hubby-val elhatároztuk, hogy bemegyünk a „városba” (egy nagyobb település a közelben, sokkal több bolttal), ezért betértünk néhány műszaki boltba a városban. Meg akartam nézni az árakat, majd kutakodás után online megrendelni, de az egyik boltban voltunk, amikor Hubby megszólalt: „Elegem van a vásárlásból. Ez tudja mindazt, ami neked kell?” (Igen) „Akkor, Kellemes karácsonyt” és azonnal elcipelt engem a pénztárhoz, egy ilyen dobozzal.

Lehet, hogy amit vettem, te nem tartanád elég erősnek, de így is dupláját tudja, mint a régi gépem, tehát örülök neki.

A régi, egy Lenovo G550 2G RAM-mal és kétmagos processzorral, 250 GB merevlemezzel, ami még csak félig volt tele. Az új, egy Lenovo IdeaPad 320 8G RAM-mal és egy négymagos processzorral. Mellé egy 1 TB-s merevlemez, Windows 10-zel telepítve. Minthogy boltból vettem, volt annyi tapasztalatom Windows 10-zel, hogy megállapítsam, minden rendben működik. Úgy terveztem, hogy amint lehet, PCLinuxOS-t telepíték rá.

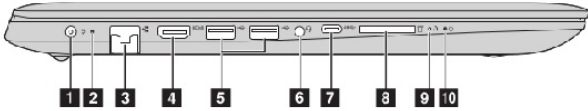


Úgy gondolom, mint ahogy sokan közülünk, én is elég tudok ahhoz, hogy egy régi laptopra PCLinuxOS-t telepítsek, de amióta az UEFI és a Secure Boot képbe jöttek, meg kell valljam, elbizonytalanodtam. Ezért szakértő segítségét kértem. Egy öregebb fórum-tag mondta, hogy segít (öregebb nem életkort tekintve, de a tény, hogy már akkor a fórumon volt, amikor 2006-ban regisztráltam). Anonim szeretne maradni, ezért innentől csak **Szakértőnek** hívom.

MLU lévén (Mature Linux User – azaz öreg), jegyzetelnem kellett. Ezt a [fórum-szálat](#) is valamennyire felhasználtam. Párszor hosszasan tárgyaltunk arról, hogy mit és hogyan tegyek, és kaptam tőle néhány nagyon hasznos tanácsot. Még egy-két képet is küldtem neki, amikor kérte.

Mivel a laptopom teljesen új volt Windows 10-zel, biztos volt, hogy bekapcsolt Secure Boot és UEFI van rajta. A Szakértő először is azt kérte, hogy lépjek be a BIOS-ba és kapcsoljam ki a Secure Boot-ot, de az UEFI-t hagyjam. Elég kínszenvedés volt. A laptop oldalán van egy „Novo” kapcsoló, amit be kell

nyomni, hogy a BIOS képernyőt megkapjuk. Ez egy reset gombhoz hasonló kis lyuk (9. a képen lent). Valamit kell bedugni, (gémkapocs jó) és a számítógép elindul, felajánlva a választást a boot-sorrend, vagy a BIOS között. Én a BIOS-t választottam a Secure Boot kikapcsolásához.



A laptop kezelési utasítása szerint, ha nem váltod át az UEFI-t a hagyományosra, nem tudsz másik operációs rendszert telepíteni, de én azt hallottam, hogy ez így nem igaz. Csak ki kellett kapcsolnom a Secure Boot-ot, és így tettem. Mihelyt megtettem, képes voltam Live USB-ről boot-olni Ika kiváló Xfce összeállítását (DVD-t is használhattam volna). Meg akartam győződni arról, hogy live alatt minden rendben működik, közte a nyomtató és a WiFi is. A WiFi nem kapcsolódott, de az összes kapcsolati információ ott volt, ezért biztos voltam, hogy telepítés után elérem majd.

Másnap live USB-ről boot-oltam és a PCLOS-Talk-ra csatlakozáshoz megnyitottam a Pidgin-t, hogy megkérdezzem a Szakértőt, van-e ideje. És nekikezdünk. Először azt mondta, nyissam meg a GParted-et és nézzem meg a partíciókat a merevlemezen. A boot partíció majdnem biztosan EFI. Ezt találtam (Windows alól csináltam képernyőképet, de ugyanúgy GParted-del):

Vedd észre, az első partíció azt mondja EFI. Nem hiszem, hogy el tudnám mondani, mi az UEFI, az EFI és a GPT-t ezért segítséghez fordulok ...

A Wikipédiából:

**A Unified Extensible Firmware Interface (UEFI) specifikáció, ami leírja az Operációs rendszer és a platform firmware-je közötti kapcsolatot. Az UEFI leváltja a Basic Input/Output System (BIOS) firmware- interfészt, ami az összes IBM PC-kompatibilis személyi számítógépben jelen van, miközben a legtöbb UEFI-firmware továbbra is támogatja a hagyományos BIOS szolgáltatásokat is. Az UEFI támogatja a távoli számítógép diagnosztikát és javítást, még operációs rendszer nélkül is. A felhasználó, egy gyártótól függő billentyűvel be tud lépni beállító eszközbe.**

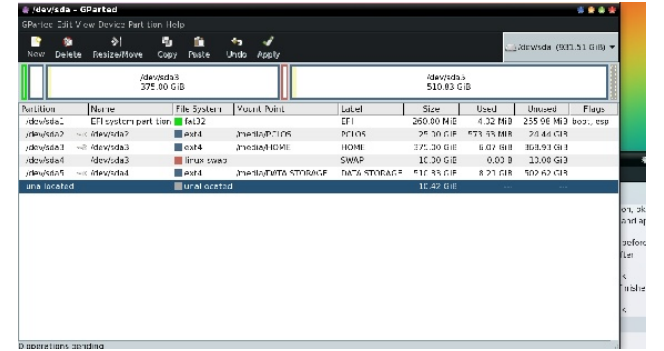
*Az UEFI együttműködik a GUID Partition Table-nek (GPT) hívott új partíciós rendszerrel, amiben az MBR-re vonatkozóan nincs korlát. Pontosabban az MBR korlátozza a lemez-partíciók számát és méretét.*

*Az UEFI-rendszer képes kezelni a GPT-lemezeket és képes azokból boot-olni, lehetővé téve a Linux-nak az UEFI használatát. A Linux UEFI alóli boot-jához, létre kell hozni egy EFI rendszerpartíciót (ESP), ami tartalmaz olyan UEFI alkalmazásokat, mint a betöltőt, az operációs rendszer kerneljét és eszköz-szoftvert.*

Minthogy a boot partíció eleve EFI volt, a Szakértő mondta, hogy hagyjam úgy. Javasolta, hogy a telepítés előtt a GParted-et indítsam el, inkább most, mint telepítés közben. Hagyjam meg az EFI boot partíciót és töröljem a többit, majd hozzam létre az általam kívánt felállást. Meg kell mondjam, az UEFI a hagyományos BIOS-hoz képest előrelépés. Tehát, ha az új géped UEFI-s, ne akarj visszalépni a hagyományos BIOS-ra, hanem használd az újabb UEFI-t.

Én úgy döntöttem, hogy megfogadom ezt a tanácsot, törölöm a három partíciót és hagyom a boot partíciót. Ezután, a fennmaradó helyet kedvem szerint szétosztom partíciókra. Lent láthatod a munkám végeredményét. Vedd észre, hogy a csatlós helye

még mindig /media/\*\*\*, mivel egyelőre live-menetben vagyok. Telepítés után másképpen fognak kinézni.

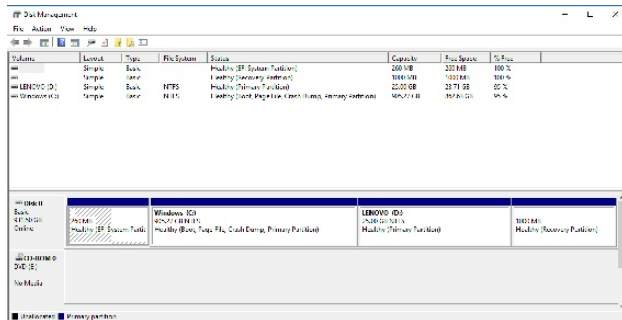


Telepítés előtt a GParted eredménye

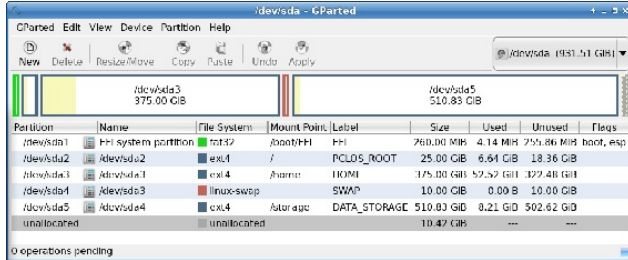
Jóllehet elrendeztem a partícióimat, még maradt tennivaló. Amíg ezen dolgoztam, az egyik fontos feladat volt az EFI partíció törlése, így az összes windowsos információm elveszett (emlékezz, még mindig live-ban vagyok, vagyis sok dolgom van még). Szintén az EFI partícióban a jelzőket a jobb oldalon úgy kell beállítani, hogy **esp**-ként **boot**-oljon, így a telepítő tudni fogja, hogy a PCLOS bootloADER-t (GRUB2 EFI alá) hová kell telepíteni.

Észrevetted a kis kulcsokat az adat partícióim előtt? Azt jelzik, hogy most semmit sem tudok változtatni. Ekkor újra kellett boot-olni a live-ot (és a Pidgin-t ismét beállítani), így tudtam folytatni. Az újraindítás után a kulcsok eltűntek. Az újraboot-olás után át tudtam nevezni a PCLOS partíciót PCLOS\_ROOT-ra, minthogy ez a root partíció. Az általa preferált beállítás, amikor külön root és külön home partíción van arra az esetre, ha újra kell telepítenem (alkalmanként kellett). Így a home-om viszonylag biztonságban van és nem veszítem el akkor sem, ha újra kell telepítenem.

Ez a meghajtó elég nagy ahhoz, hogy külön adat partíciót hozzak létre a home mellett (DATA\_STORAGE néven). Ez megkímél engem attól, hogy egy nagy halom fájlt kelljen átnézniem amikor dokumentumot, vagy fotót keresek. Elég



összeszedett vagyok, de még így sem akarok keresgélni. A legtöbb magazinós fájlmot a tároló partícióban tartom (közötte az összes korábbi számot). Láthatod a partíciókat most, a telepítés után, a csatolási pontokkal, ahogy ki kell nézniük.



Telepítés után a GParted-ben megjelenítve

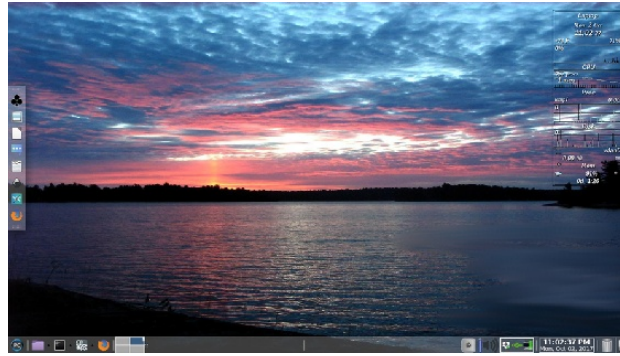
Ez úgy egy órát vett igénybe, a Szakértő kiváló segítségével. Ekkor duplán kattintottam a „PCLinuxOS telepítése” ikonra az asztal bal felső sarkában és elindult, futott! Az első természetesen a lemezparticionálás volt, amit már végrehajtottam a GParted-del, így a „Meglévő partíciók használata”-ra kattintottam. Ezután is megkérdezte, akarom-e formázni a partícióimat és jelöltem meg a formázandókat. Az összes adat partíciót formázásra kijelöltem, csak hogy kipucoljam mindet. A teljesen új rendszer mellett ez nem tartott sokáig.

Ahogy tudjátok a PCLinuxOS telepítéséről, ez nem tartott sokáig, és az egész folyamat legkönnyebb része. Ahogy a telepítés befejeződött és a bootloder települt, egy sima újraindítás következett, majd a felhasználói jelszó megadása, és készen vagyunk.

HUH! Végre PCLinuxOS van ezen a számítógépen! (Én tényleg meg akartam szeretni a Windows 10-et, de nem nekem való ... különösen a PCLinuxOS 11 éves használata után.)

Természetesen az első dolgom volt mindent beállítani (a wifi még mindig nem működött, de bedugtam az Ethernet-kábelt) és frissíteni Synaptic-kal a rendszert. Ezután „lettárt” készítettem, hogy lássam, mire

van még szükségem (Inkscape, Scribus, glabls ... sok egyéb, közte témák és ikon témák) és telepítettem azokat. Biztosan kifelejtem valamit, de hamar észre fogom venni és Synaptic-kal letöltöm.



Első képernyőkép a telepítés után

Visszatértem a wifi-hez és felfedeztem (az rkill terminál parancsot használva), hogy az szoftveren blokkolt. Ezért kiadtam az rkill unblock all parancsot és minden kapcsolódott azonnal! Megpróbáltam újraindítani, de nem jegyezte meg. [Elovastam ezt](#) a szálát és a /etc/rc.local-hoz hozzáadtam a parancsot (az utolsó sor elé). Újraindítottam és rendben működött. Most már indul a wifi boot-kor.

Egy fontos tanulságot leszűrtem ebből az egészből, hogy az **adataimról sokkal sűrűbben kell mentést készítenem**. Amikor felfedeztem, hogy az akku egyáltalán nem töltődik, már nagyon le volt merülve és már rég nem mentettem, így az volt veszély, hogy a legutóbbi vakációim képei elvesznek! A külső merevlemezek és az USB meghajtók ma már nem túl drágák, és épp előtte vettem egy 64 GB-s USB meghajtót úgy 30 USD-ért, de még nem csináltam vele semmit. Szerencsém volt, mivel ki tudtam venni a merevlemez a régi laptopomból, vettem hozzá egy házat (újabb 30 USD-ért) és átmásoltam a szükséges fájlokat az új laptopomra. A régi merevlemez és a külső házat (természetesen) megtartom háttérként. **Ugyanakkor gyakran kell menteni az adatokat! (Én fogom, tudom!)** Ha abban a helyzetben vagy, hogy van egy működésképtelen számítógéped, a merevlemez

esetleg menthetetlen, nem úgy mint az enyém, akkor adatokat vesztesz.

Egy másik javaslat, amit kaptam, hogy ha már a rendszered beállítottad úgy, ahogy szeretted volna, akkor készíts egy live DVD-t, vagy USB-t. Az adataid nem lesznek rajta (most már mented őket, ugye?), de lesz egy frissített iso-d arra az esetre, ha ismét telepíteni kellene a rendszeredet. Minden benne lesz, ami a személyre szabott rendszerben akarsz. További haszna, hogy bárhová magaddal viheted és használhatod, vagy segítségével újabb barátot csábíthatsz a PCLinuxOS-nek nevezett kiválóságokhoz. Pár évvel ezelőtt a régi laptopommal készítettem egy live USB-t, de így az már elavult.

Összességében az átállással hasznos tapasztalatokat szerettem! A legijesztőbb része az EFI, UEFI, GPT volt és hogy mindent jól csináljak, de nagy segítséget kaptam ehhez. A telepítés többi része normális és könnyű volt, mint mindig. Van még néhány apróbb gondom, amit meg kell oldani (a tapipadom nem működik és a boot-nál furcsa üzenet kapok), de van segítségem ehhez, és biztosan minden rendben lesz hamarosan.

Remélem, hogy nem kell ilyeneken átmennem – legalábbis ne érjen meglepetésként – de ha mégis megesik veled, biztosan képes leszel kezelni! És jusson eszedbe! Ments gyakran!

