

Linux-terminál használata fájlkezelőként

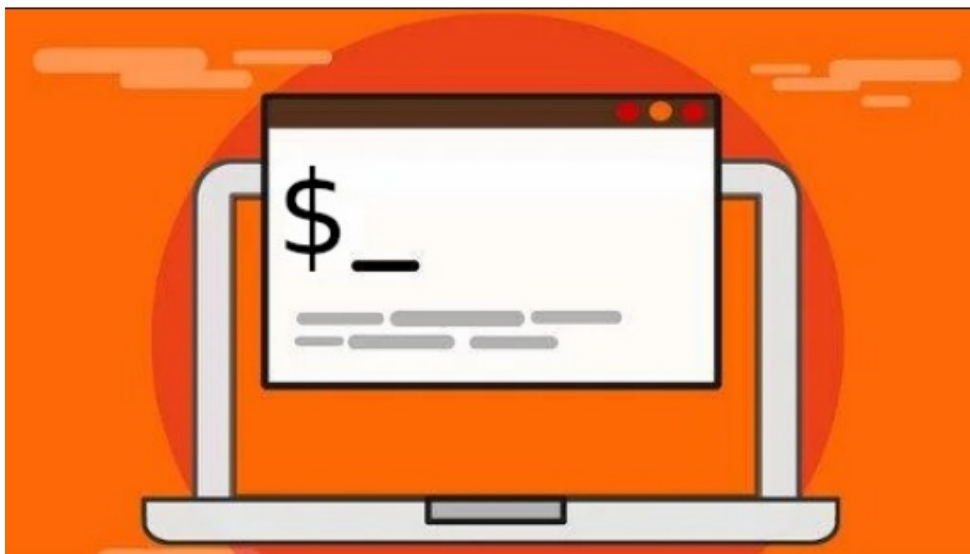
PCLinuxOS Magazine – 2023. január

Írta: **Seth Kenlon**

Reprinted from [Opensource.com](https://opensource.com)

Creative Commons Attribution-Share Alike 4.0 International [License](https://creativecommons.org/licenses/by-sa/4.0/)

Itt van öt szokásos fájlkezelési feladat, amit tisztán terminálban megoldhatsz.



Kép: [iradaturrahmat](#) készítette, a [Pixabay-en](#), CC0

A terminál egy alkalmazás, amin keresztül a felhasználó hozzáfér az operációs rendszer (OS) héjához. A terminál szokásosan az a terület, ahol a felhasználó és az OS közvetlenül érintkezhet egymással. Régen a terminál egy tényleges fizikai csatlakozási pont volt, ami egy billentyűzetből és egy kimeneti eszközből állt (eleinte nyomtató, később katódsugárcső volt), ami kényelmes hozzáférést adott a központi géphez. A „régmúlt” ne tévesszen meg. A terminál még napjainkban is ugyanannyira létező, mint amennyire félszáz évvel ezelőtt volt és a cikkben öt olyan fájlkezelési feladatot mutatok be, ami a héjban elvégezhető.

1. Nyiss terminált és nézz körül

Manapság mindenkinek van számítógép vagy az asztalán, vagy a táskájában. A központi gép-terminál modellt napjainkban egy alkalmazás emulálja. A neve az operációs rendszeredtől függően más neve lehet, de általában „terminal”-ként, vagy „console”-ként ismert.

- **Linux:** **Console-t**, **Konsole-t**, vagy **Terminal-t** keress. Függetlenül az applikáció tényleges elnevezésétől általában az alkalmazásmenüből indítható a „terminal” kulcsszó használatával.
- **macOS:** a rendszer saját alkalmazása nem nyílt forráskódú és elég funkciószegénynek tartják. Töltsd le az [iTerm2](#)-et, hogy egy funkcióban gazdag GPLv2 helyettesítőd legyen.
- **Windows:** a PowerShellnyílt forráskódú terminál-alkalmazás, de sajátos nyelvezetet és szintaxist használ. Hogy a cikk Windows alatt is használható legyen, [telepítsd a Cygwin-t](#), ami POSIX-környezetet biztosít.

Amint megnyitottad a terminál alkalmazását, az `ls` paranccsal belenézhetsz a fájlrendszeredbe (az `L` és az `S` egyaránt kisbetűs).

2. Könyvtár megnyitása

A grafikus felületű fájlkezelőben könyvtárat kettős kattintással rajta nyitunk meg. A megnyitás után az adott könyvtár általában elfoglalja a képernyőt. Az aktuális helyeddé változik.

Ugyanakkor a terminálban a folyamat egy kicsit másképpen néz ki. Ahelyett, hogy egy könyvtárat nyitnál meg, egy adott helyre ugrasz. A végeredmény ugyan az lesz: ha a könyvtárra váltottál, akkor abban a könyvtárban „vagy”, az aktuális tartózkodási helyeddé válik.

Például, mondjuk megnyitnád a Downloads könyvtárat. A használandó parancs a `cd` és a hely megnevezése, amire váltani szeretnél:

```
cd Downloads
```

Könyvtár „bezárásához”, kilépsz onnan. Egy lépést tenni kifelé a könyvtárból, amibe beléptél a `cd` paranccsal lehet, amit két pont követ (..):

```
cd ..
```

Gyakorolhatod a könyvtárba be- és kilépést ismételve, mellette az `ls` paranccsal körülnézve és meggyőződve arról, hogy helyet váltottál:

```
$ cd Downloads
$ ls
cat-photo.jpg
$ cd ..
$ ls
Documents      Downloads      Music      Pictures      Videos
$ cd Documents
$ ls
zombie-apocalypse-plan-C.txt
zombie-apocalypse-plan-D.txt
$ cd ..
$ ls
Desktop  Documents  Downloads
Music    Pictures    Videos
```

Addig ismételd, amíg hozzá nem szoksz!

A gyakorlat haladó szintje, amikor a fájlok között pontok és könyvtárnevek egyvelegével mozogsz.

Tegyük fel, hogy a Documents könyvtárban akarsz körülnézni, majd a Desktop-ban. Íme a kezdő szintű eljárás:

```
$ cd Documents
$ ls
zombie-apocalypse-plan-C.txt
zombie-apocalypse-plan-D.txt
$ cd ..
$ ls
Desktop  Documents  Downloads
Music    Pictures    Videos
$ cd Desktop
$ ls
zombie-apocalypse-plan-A.txt
```

Semmi rossz nincs ebben a módszerben. Működik és egyértelmű számodra a használata. Ugyanakkor, íme egy közbelső módszer:

```
$ cd Documents
$ ls
zombie-apocalypse-plan-C.txt
zombie-apocalypse-plan-D.txt
$ cd ../Desktop
$ ls
zombie-apocalypse-plan-A.txt
```

A Documents könyvtárból gyakorlatilag egyenesen a Desktop könyvtárba teleportáltál.

Az eljárásnak van egy haladó módú változata is, de mivel mindent tudsz, magadtól is ki kell tudnod találni, ami feladatot meghagyok neked. (Kapaszkodó: `cd-t` egyáltalán nem használ.)

TorrentFreak

The place where **breaking news**,
BitTorrent and copyright collide

3. Fájl megkeresése

Valljuk be, néha elkeverünk fájlokat. Van egy nagyszerű Linux-parancs, ami segít meglegelni, és a parancs ennek megfelelően a **find** nevet kapta:

```
$ find $HOME -iname "*holiday*"
/home/tux/Pictures/holiday-photos
/home/tux/Pictures/holiday-photos/winter-holiday.jpeg
```

Néhány megjegyzés:

- A **find** parancsnak meg kell mondani, hol keressen.
- Szélesen kivetni a hálót általában a legjobb módszer (ha tudod, hol keresse, akkor valószínűleg nem kell a **find**), ehhez én a **\$HOME** kifejezést használom, ami megmondja a **find**-nak, hogy a személyes fájljaimnál és ne a rendszerfájlok között keressen.
- Az **-iname** opció jelzi, hogy a keresett fájl nevében ne különböztesse meg a nagybetűket a kisbetűs írástól.
- Végül, a „***holiday***” argumentum megmondja a **find**-nak, hogy a „holiday” szó valahol a fájlnevében lesz. A ***** karakterek jokerek, így megkeres minden fájlt, aminek a nevében a „holiday” megjelenik, legyen az a nevének elején, közepén, vagy végén.
- A **find** parancs kimenete a keresett fájl vagy könyvtár helye. A könyvtárba a **cd** paranccsal tudsz belépni:

```
$ cd /home/tux/Pictures/holiday-photos
$ ls
winter-holiday.jpeg
```

Ugyanakkor a fájlba a **cd**-vel nem léphetsz be:

```
$ cd /home/tux/Pictures/holiday-photos/winter-holiday.jpeg
cd: Not a directory
```

4. Fájl megnyitása

Ha van egy fájlod, amit terminálban akarsz megnyitni, használd az **xdg-open** parancsot:

```
$ xdg-open /home/tux/Pictures/holiday-photos/winter-holiday.jpeg
```

Alternatívaként megnyithatod a fájlt meghatározott alkalmazásban:

```
$ kate /home/tux/Desktop/zombie-apocalypse-plan-A.txt
```

5. Fájl, vagy könyvtár másolása, mozgatása

A **cp** parancs másol és a **mv** parancs pedig mozgat. Fájlt másolni, vagy mozgatni úgy tudsz, hogy a parancsot követően megadod a jelenlegi, majd azt követően meghatározod a tervezett új hely címét.

Például íme, így lehet egy fájlt a Documents könyvtáradból a szülőkönyvtárába áthelyezni:

```
$ cd Documents
$ ls
zombie-apocalypse-plan-C.txt
zombie-apocalypse-plan-D.txt
$ mv zombie-apocalypse-plan-C.txt ..
$ cd ..
$ ls
Documents  Downloads  Music  Pictures
Videos     zombie-apocalypse-plan-C.txt
```

A mozgatás, vagy másolás közben akár át is nevezheted a fájlt. Íme, így mozgathatsz át egy **example.txt** elnevezésű fájlt a könyvtárból máshová, de már egy **old-example.txt** új néven.

```
$ mv example.txt ../old-example.txt
```

Ha nem akard a könyvtárból elvinni a fájlt, csak átnevezni akkor:

```
$ mv example.txt old-example.txt
```

Linux terminál a fájlknak

A [Linux-aszthalhoz](#) számos fájlkezelő érhető el. Vannak egyszerűek, hálózaton láthatóak és [kétpanelesek](#). Vannak GTK-ban, Qt-vel, ncurses-zel és Swing-gel írottak. Nagyon, kicsik és a többi. De nem beszélhetünk a fájlkezelőkről anélkül, hogy ne említenénk meg azt, ami már a kezdetektől ott volt: a terminál.

A terminál nagy teljesítményű és gyakorolni kell a használatát, hogy jók legyünk benne. Amikor a terminált tanultam, amihez csak tudtam, használtam és csak olyan haladó műveletekhez indítottam fájlkezelő alkalmazást, amiket terminálban még nem tanultam meg. Ha érdekel a terminál használatának megtanulása, a mostani a legjobb alkalom, vagyis láss neki ma!



The PCLinuxOS Magazine Special Editions!

A collage of six PCLinuxOS Magazine Special Editions covers. The covers include:

- Windows Migration Guide** (September 2013): Features a penguin and a blue funnel.
- Enlightenment Special Edition** (May 2011): Features a penguin on a dark background.
- The KDE 4 SC Special Edition** (Fall 2010): Features KDE desktop icons and a gear icon.
- Gtk Lightweight Desktops: Xfce & LXDE Special Edition** (November 2010): Features a yellow robot character.
- Command Line Interface Intro Special Edition** (October 2010): Features a terminal window with green text on a black background.
- Openbox Special Edition** (March 2012): Features a penguin and a box labeled 'UB'.

Get Your Free Copies Today!