

LXQt felfedezése: alapok, 3. rész

PCLinuxOS Magazine – 2023. április

Írta: David Pardue (kalwisti)

A sorozat ezen, 3. részében megmutatom, hogyan adjunk hozzá billentyűkiosztást, használjuk a „Custom Command” beépülőt és szabjuk testre a panelt.

Billentyűkiosztás hozzáadása

Ha kétnyelvű vagy – vagy csak kedvtelésből új nyelvet tanulsz – és oda-vissza kell váltanod a nyelvek között, valószínűleg a billentyűkiosztást is változtatnod kell.

Tisztáznunk kell, hogy a billentyűkiosztás másik nyelvre váltása nem állítja át automatikusan az operációs rendszer nyelvét is. Például, ha spanyol billentyűzetre váltasz, a menük és a rendszerüzenetek továbbra is angolul lesznek [feltételezve, hogy az aktuális nyelvi beállítás angol (amerikai)]. Abban az esetben, ha egy teljes, nem-angol helyi beállítást adnál a PCLinuxOS rendszerhez, használhatod Pinoc ügyes „addlocale” szkriptjét. Az LXQt-ban a **Rendszereszközök menü** → **Szoftver központ** → **Lokalizáció** alatt találsz meg. Az **addlocale**-szkript használatának részletes leírását a PCLinuxOS fórumának „Tips and Tricks” részénél találsz meg.

Az instrukciók között leírja, hogyan adjunk hozzá idegen nyelvű billentyűzetkiosztást LXQt 1.2.0.

verziónál. Ahogy látni fogod, az eljárás elég egyértelmű.

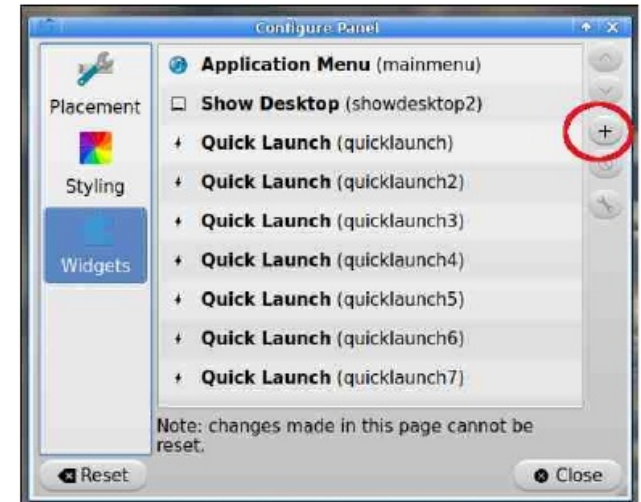
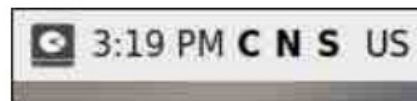
Először, a felső panelen kattints jobb billentyűvel, majd válaszd a **Widgetek kezelése**-t.



Másodszor, a felugró „**Panel beállítása**” ablakban, ami megjelenik, kattints a „+” [plusz] gombra: (jobbra fent)

Harmadszor, a felugró, „**Beépülő hozzáadása**” ablakban gördítsd le a lista aljára és válaszd ki a „**Billentyűzet állapotjelző (kbindicator)**” widget-et. Majd kattints az „**Widget hozzáadása**” gombra, hogy az a felső panelre kerüljön. (jobbra)

A Billentyűzet widget a panel (feladattálca) jobb legszélén kell megjelenjen. (lent)



(Azokat a betűket („C N S”) „**Rögzítésjelzők**”-nek hívjuk, a beállításukat ennek a szakasznak a végén tárgyaljuk meg.)

A Billentyűzet widget-nek a panelen máshová helyezéséhez kattints a jobb billentyűvel a widget-re és válaszd a „Widgetek kezelése” pontot.



Rákattintva jelöld ki a **kbindicator** widget-et, majd a „ ^ » [fel] gombbal léptetve mozgasd a Billentyűzet widget-et a kívánt helyre a panelen.



A következő példában a Billentyűzet widget-et a hangerő gombja mellé balra vittem.



Kattints a „Bezárás” gombra a „Panel beállítása” ablakban.

Új, idegen nyelvű billentyűkiosztás hozzáadását a Billentyűzet widget-re jobb kattintással kezdjük, onnan válasszuk ki a „Billentyűzet állapotjelző beállítása” opciót.



Egy „Billentyűzetállapot beállítása” párbeszéd ugrik fel. Először a „Kiosztások kezelése” gombra kattintunk, hogy egy újabb nyelvű billentyűzetet adjunk hozzá. (jobbra, fönt)

(**Megjegyzés:** egyelőre nem kapcsoljuk ki a párbeszéd felső részénél található három „Rögzítésjelző” opciót. Ezek hatására jelennek meg



a „C N S” betűk az aktív billentyűzet kétbetűs rövidítése mellett.)

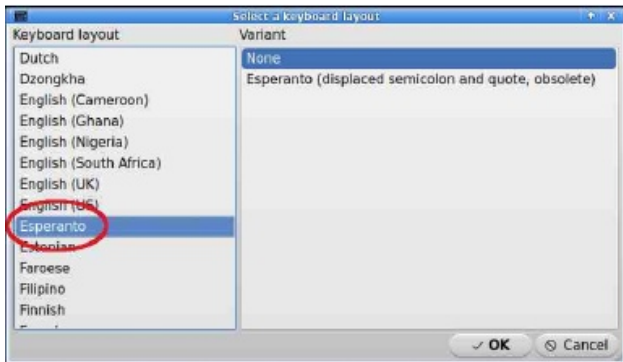
Most a „Billentyűzetkiosztás” ablak ugrik fel. Másik nyelvi billentyűzetkiosztás hozzáadásához kattints a „Hozzáadás” gombra:



Amikor a „Hozzáadás” gombot kiválasztottad, egy új ablak betűrendben megmutatja a rendelkezésre álló billentyűzetkiosztásokat, amik közül választhatsz.

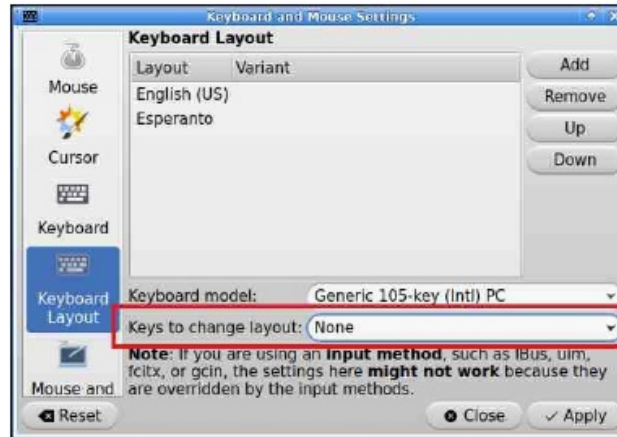


A példában én az esperantóhoz rendelt billentyűzetet fogom választani, kijelölve azt, majd az „OK” gombra kattintva.

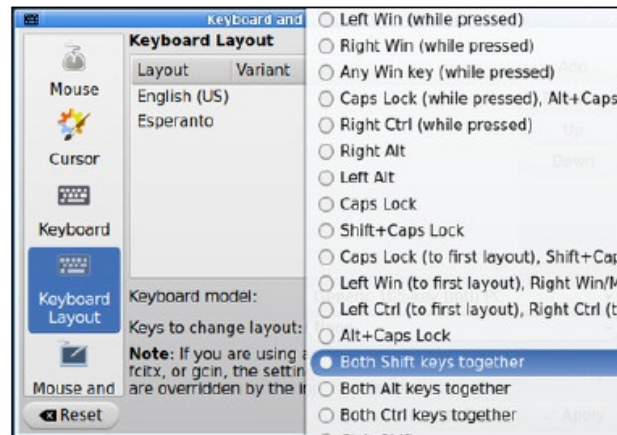


Az esperantó-kiosztás a telepített billentyűzetkiosztások listájába bekerül. Ha akarsz, kijelölhetsz egy billentyűkombinációt, amivel gyorsan tudsz

váltani a telepített kiosztások között. A kombinációt egy lenyíló menüből választhatod ki a „Kiosztás-váltó billentyűk” felirat mellett.



A lenyíló menüre kattintva megjeleníti a rendelkezésre álló billentyűkombinációkat:



Én a „Win gomb + Szóköz” kombinációt választottam. Kattints az „Alkalmaz” gombra, a választás véglegesítése érdekében.

Megjegyzés: nem kell billentyűzetváltó kombinációt választani. Ha inkább hagyod a beállítást a



„Nincs”-en, ahogy van, akkor a telepített kiosztások között váltani a felső panelen lévő Billentyűzet widget-re kattintva tudsz.

Ezen felül a **kbindicator** widget-en megváltoztatható a Rögzítésjelzők állapota. („C[aps Lock] – betűváltó, N[um Lock] – számbillentyűzet, S[croll Lock] görgetés). Az eszközsáv területének jobb kihasználásához ezek a rögzítettségi visszajelzők kikapcsolhatóak a „Billentyűzet állapot beállítása” ablakban az elemhez tartozó kijelölés megszüntetésével:



Ha kikapcsolod a rögzített állapot visszajelzőt, akkor a **kbindicator** widget így fog kinézni.



Az LXQt lehetővé teszi a kétbetűs nyelvi kód helyett az ország zászlajának megjelenítését. Ha aktiválni akarsz ezt az opciót, akkor jobb kattintás a panelen lévő Billentyűzet widget-en és válaszd ki a „**Billentyűzet állapotjelző beállítás**”-t.

A felugró menüben keresd meg a „**Zászló útvonalleírás**” mezőt és írd be a következő útvonalat: `/usr/share/iso-flag-png/%1.png` (a százalékjel után az egyes szám szerepel).

(A szóba jöhető országzászlók a `/usr/share/iso-flag-png` könyvtárban vannak és a „%1” helyére az ország kétjegyű ISO országkódját fogja behelyettesíteni.)



Kattints a **Bezárás** gombra. Most már a billentyűzetkiosztást nyelvét zászlóval fogja mutatni (ahogy a következő példákon látható az amerikai és a spanyol zászlóval):



Abban az esetben, ha a zászló nem létezik, vagy nincs megjeleníthető kép, a Billentyűzetkijelző az ISO szerinti betűkódra tér vissza (ahogy a következő képen látható az eszperantóval).



Ha nem szeretnél zászlóikonokat használni, a Zászló útvonalleírást hagyd üresen és az ISO-kódot fogod látni.

Próbáld ki a „Felhasználói parancs” panelbeépítőt

Az 1.0.0-ás változatnál (2021 novemberében jött ki), az LXQt paneljébe bekerült egy új, Felhasználói parancs nevű (**customcommand**) beépítő, ami megjeleníti egy parancssori utasítás kimenetét a panelen. Ha ötleteket szeretnél kapni arra, hogyan használd fel ezt, számos **bash-parancsos** példát gyűjtöttek össze az LXQt GitHub [oldalán](#), a Discussions résznél.

A beépítőt a szokásos módon lehet telepíteni. Először kattints jobb billentyűvel a panelen. Ezután válaszd a „**Widgetek kezelése**” opciót. Utána a felugró „**Panelbeállítások**” párbeszédben kattints a „+” [plusz] gombra. A „**Beépülő hozzáadása**” ablak ugrik fel. Görgess le a „**Felhasználói parancs**” widget-hez és válaszd ki:

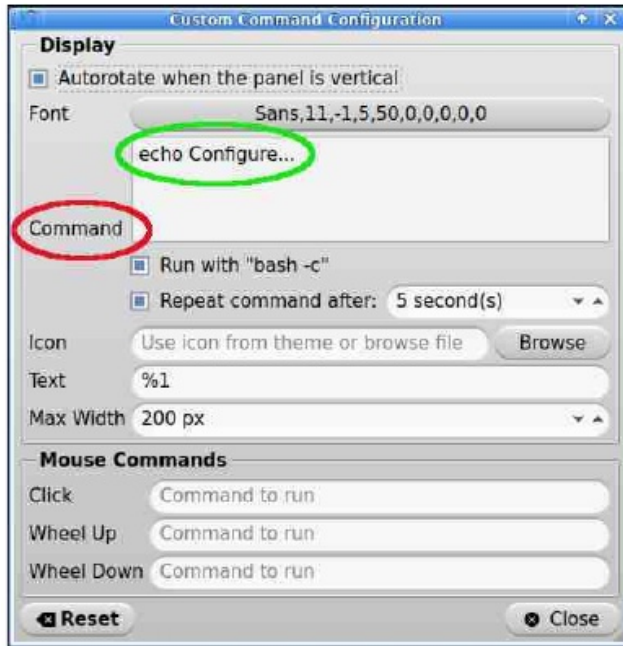


Most kattints a „**Widget hozzáadása**” gombra, utána a „**Bezárás**” gombra. A Felhasználói parancs beépítő a paneled jobb szélére kerül. Hogy a beépítőt a panelen máshová helyezd jobb kattintás a widget-en, és a „**Widgetek kezelésé**”-nek kiválasztása után léptesd a beépítőt a kívánt helyre a „**Panelbeállítások**” ablakban a „^” [fel] gombra kattintgatva.

Amikor a beépítő oda került ahová szántad, beállíthatod egy jobb kattintással rajta és kiválasztva a „**Felhasználói parancs beállítás**” opciót. Az

LXQt felfedezése: alapok, 3. rész

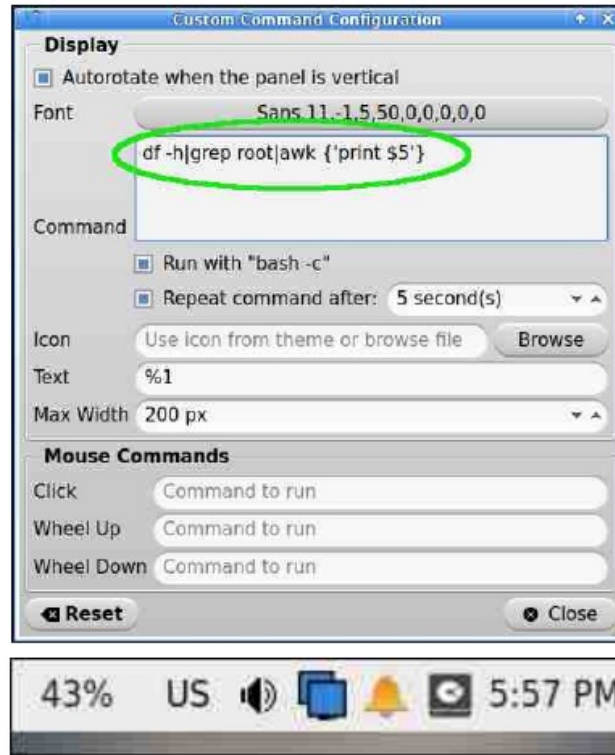
ablakban keresd meg a „Parancs” mezőt és töröld és töröld ki az alap szöveget (lent a zöld körben).



Másolj és illeszd be ide a korábban példaként hivatkozott LXQt GitHub oldalról egy **bash**-parancsot. A következő képernyőképen én azt használtam fel, ami megmutatja a gyökérpartícióban rendelkezésre álló szabad hely méretét: (középen, fönt)

(Megjegyzés: noha a gyökérpartícióm a **/dev/sda2**-n van, próbák és hibák során kiderült, hogy az „**sda2** | **awk [...]**” semmilyen eredményt sem hoz. Ahhoz, hogy a parancs megfelelően működjön, az „**sda** | **awk [...]**”-ot „**root** | **awk [...]**”-ra kellett lecserélnem)

Amikor készen vagy, kattints a „Bezárás”-ra. Az előbb kiadott parancs a következő eredményt produkálta (középen):



Az asztali PC-m hőmérsékletének ellenőrzésére kipróbáltam az arra szolgáló bash-parancsot (**cat / sys/class/thermal_zone0/temp | cut -c1,2**), ami a következő eredményt mutatta:



Hasonló applet-ek a rendszer ellenőrzésére

Az alaposság jegyében bemutatok további négy, LXQt-natív applet-et (panel-beépülőt), ami hasznos információkat adhat a rendszerről.

- **CPU-figyelő (cpuload)**: megjeleníti a CPU aktuális terhelését (grafikus formában).
- **Hálózatfigyelő (networkmonitor)**: mutatja a hálózat állapotát és aktivitását.
- **Szenzorok (sensors)**: megjeleníti a hardverszenzorok kimenetét (egyszerű grafikával). A következő képernyőkép az asztali PC hőérzékelőjének kimenetét mutatja. (Az egérmutatót a widget fölött tartva szöveges eszköztipp jelenik meg:)



- **Rendszerstatisztika (sysstat)**: grafikával mutatja a hálózat, vagy a CPU aktivitását, illetve a memóriahasználatot. A következő képen a felhasznált memória mennyisége látható. (Az egérmutatót a widget fölött tartva szöveges eszköztipp jelenik meg:)

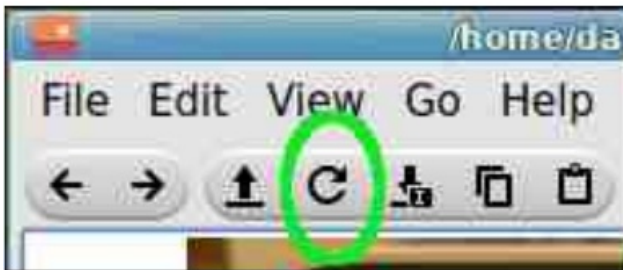


Képek szerkesztése LXImage-Qt-val

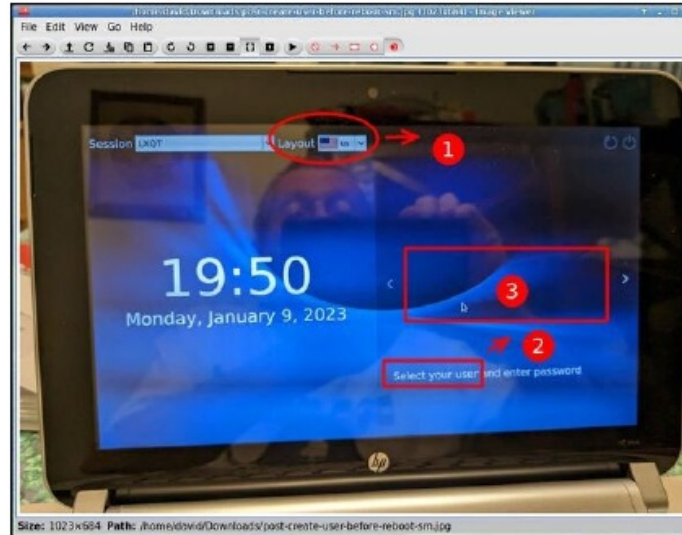
Nemrég felfedeztem az asztalkezelő alap képnézetője, az LXImage-Qt két érdekes tulajdonságát. Az alkalmazással elvégezhetőek az alapvető szerkesztések. Noha a képességei korlátozottabban, mint a Shutter szerkesztő módja, olyan egyszerű elemeket beszúrhatunk mint: nyíl, négyzet, kör és számok.

Nyiss meg egy képfájlt az LXImage-Qt-val, majd menj a **Nézet** → **Megjegyzések** eszköztár menühöz. A megjegyzés-eszközök az eszköztár jobb szélénél jelennek meg (lent):

Az LXImage-Qt-ban nincs parancsvisszavonási lehetőség, így ha hibázol, a **Fájl újratöltése** gombra kell kattintanod (ami törli az összes módosítást, változtatásokat):

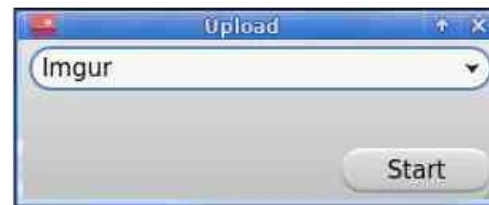


Kísérleteztem a Megjegyzések eszközzel egy fényképen (.jpg) és az eredményt a szerkesztési lehetőségei bemutatása céljából mentettem. (Az egyetlen választható szín a piros.):



Az LXImage-Qt másik kényelmi funkciója, hogy képes az aktuálisan megnyitott képet online szolgáltatásra feltölteni: Imgur, ImgBB vagy ImageShack. Anélkül működik, hogy be kellene jelentkezned a személyes fiókodba.

A menüben válaszd a **Fájl** → **Feltöltés** pontot. Egy „Feltöltés” (upload) párbeszéd nyílik meg. Válaszd ki a kívánt tároló-szolgáltatót a lenyíló menüből:



Kattints a **Start** gombra. Amikor a feltöltés befejeződik, a készített hivatkozás a mezőben jelenik meg. Kattints a **Másolás** gombra, hogy megoszthasd a hivatkozást másokkal.



A panel testreszabása

Ebben a záró részben csupán egy rövidebb áttekintésre szorítkozom, mivel általában nem fordítok túl sok időt az ablakkezelő kinézetének módosítására. Akár a témázás kérdése (korábbi cikkemben tárgyaltuk), ez a terület is erősen szubjektív, és „Ahány ember, annyi vélemény” – ahogy azt a római Terentius, drámaíró mondta. (Terentius [Publius Terentius Afer, I.E. 185-159] megfigyelését a Phormio (2.4) című játékában osztotta meg. Az eredeti latint idézve „Quot homines, tot sententiae; suus cuique mos” – „Ahány ember, annyi vélemény, mindenkinek megvan a maga életelve.”)

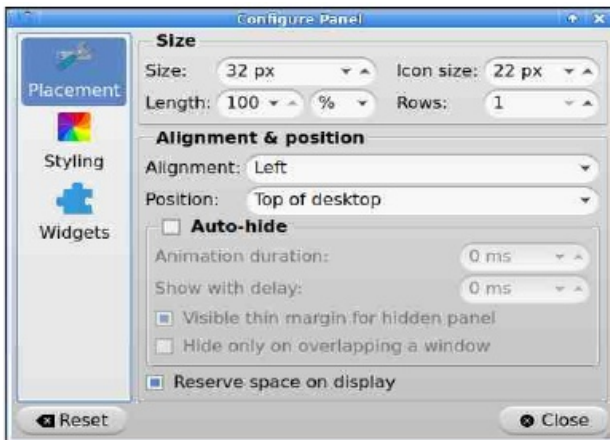


LXQt felfedezése: alapok, 3. rész

Az LXQt panele valamennyire testre szabható, hogy megfeleljen az ízlésednek. A panelbeállítások változtatásához először jobb kattintás a panel egy üres részén, majd válaszd a **Panel Beállításá**-t.



Megjelenik egy **Panel beállítás**a felugró ablak:



Kattints az **„Elhelyezés”** opcióra az ablak bal szélén.

Itt számos olyan paramétert megváltoztathatsz, mint a panel mérete (**Size**), hosszúsága (**Length**) és az ikonméret (**Icon size**).

Emellett megváltoztathatod a panelemek igazítását (**Igazítás**) és a pozícióját az asztalon (**Position**), azaz az asztal tetején, alján, jobb, vagy bal oldalán akarod-e látni. Az **Igazítás** beállításával kapcsolatban egy dolgot meg kell említeni. Ha a paneled a képernyőt kitölti (vagyis, ha a **Méret** → **Hossz** értéke 100%), akkor a változtatásnak semmilyen hatása nem lesz.

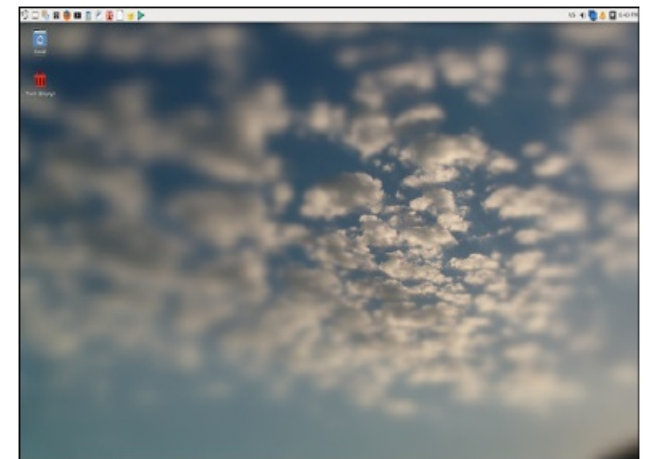
Ha akarod, még a panel **Automatikus elrejtése** is aktiválható. (Ezzel a következő szakaszrészben foglalkozunk.)

Meg kell említenem, hogy nincs „jó” válasz ezekre a beállításokra. Az optimális beállítás megtalálása a munkaállomásod környezetének számos tényezője kombinációjától függ, pl. a széked magassága, az asztalod magassága és a monitorod/-jaid magassága. A Linux nagy mértékben testre szabható, tehát állítsd be úgy, ahogy neked kényelmes.

Daniel az javasolja, hogy a panel az **„Asztal tetején”** legyen mind az LXQt 2022.11-es, mind a 2023.01-es iso-ja esetén. Ez egy ésszerű döntés, ami a következő előnyökkel jár:

- egy jól elhelyezett monitornak a tetejére nézel, amikor egyenesen magad elé nézel. Azaz a képernyő felső részére fókuszálsz az idő nagy részében;
- a legtöbb alkalmazásnak van címsora és az ablak tetején vannak a vezérlők (Teljes méret, Kis méret, Bezár). Így az egér alapvetően a képernyő felső harmadán mozog;
- a nyugati társadalmakban a tekintet (olvasás) bal felső saroktól jobb alsó sarokig pásztáz, Z-alakban. A képernyőd legértékesebb helye a bal felső sarok.

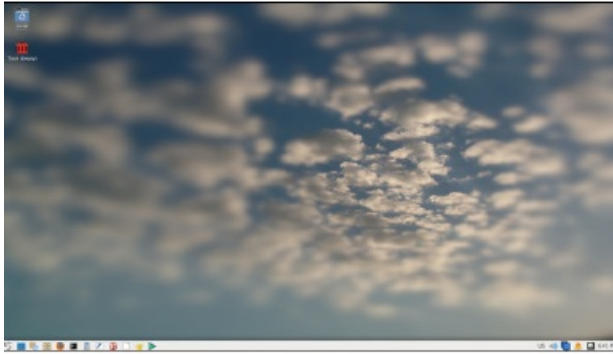
A Linux-fórumokat böngészve leírásokat és a panel helyzetével kapcsolatos véleményeket keresve kiderült, hogy néhányan nem szeretik a felső panelt, mert nagyobb az esély a félre-, nem megfelelő böngészőfültre vagy, panel-widgetre kattintásra a bezárás, vagy a kis méreteire váltás helyett.



Teljes felbontású képernyőkép hivatkozása:

<http://pcloscloud.com/index.php/s/psHDwxyr2xEjbjW>

Ha azt szereted, ha a panel a képernyő alján van, akkor válaszd a **Pozíció: asztal alján**.



Teljes felbontású képernyőkép hivatkozása:
<http://pcloscloud.com/index.php/s/YgrKBgd2NfGFRBf>

Az alsó panel jó választás: ez az elrendezés bizonyítottan hatékony és funkcionális felület, ami a „Microsoft Windowson felnevelkedett” és a Linuxra újonnan megtért emberek számára természetes. Az asztal ne legyen zavaró – és akkor nem az, ha ismerős. Olvastam olyan kommenteket is, amik rámutattak, hogy amikor laptopot használ, a képernyő általában a szemmagasság alatt van. Alsó panel esetén ez azt jelenti, hogy kiesik a látótérből és kevésbé fontos képernyőrészt foglal el.

A panel elhelyezésére további opció a nem annyira gyakran használt függőleges panel a bal oldalon. Ezt az **Elhelyezés: asztal baloldalán** opció kiválasztásával érheted el.



Teljes felbontású képernyőkép hivatkozása:
<http://pcloscloud.com/index.php/s/7Weq6Cc6Gia5pAw>

Nem túl gyakran alkalmaztam ezt az elrendezést; ugyanakkor ez az alapbeállítás az MX Linux Xfce kiadásánál. Az Ubuntu Unity környezetére is emlékeztet valamennyire (amivel 2012-ben kísérleteztem).

A fő érv a bal oldalon elhelyezett panel mellett, hogy maximalizálja a függőleges helyet a széles képernyőn, monitoron. Manapság a számítógépek monitorainál – és a TV-knél egyaránt – a legelterjedtebb a széles képernyős 16:9-es képarány. A „16” képernyő az alja és teteje, a „9” pedig az oldalai hosszát takarja. Vagyis, a teteje és az alja majdnem kétszer olyan hosszú, mint az oldalai; így a szélesvásznú monitor sokkal inkább egy téglalagra hasonlít, mint a négyzet alakú „rég típusú” szabvány monitor (4:3-as képaránnyal).

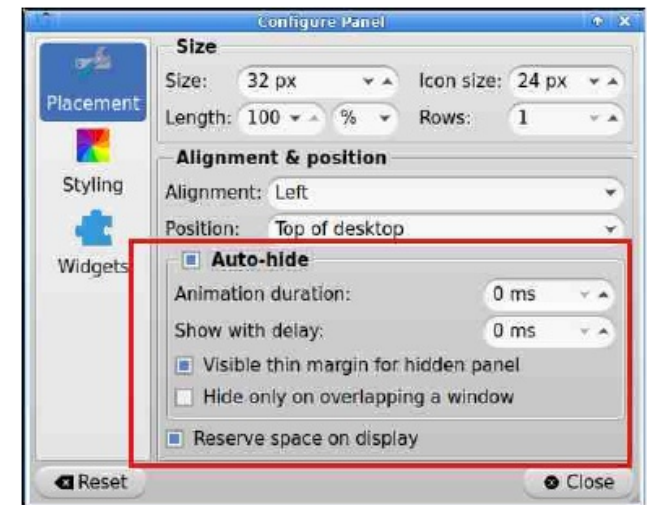
A szélesvásznú képernyőkön így a függőleges tér sokkal szűkösebb, mint a vízszintes. Függőleges panelt helyezve a bal oldalra csak nagyon kevés helyet áldozunk fel a bőségesen rendelkezésre álló

képernyőszélességből, de a korlátozott képmagasságból semmit.

A panel automatikus elrejtése

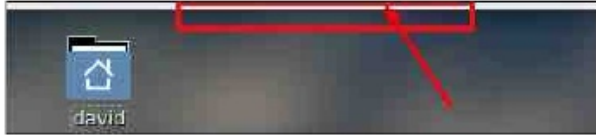
Ha habozol a bal oldalra helyezett panelre váltani, de szeretnéd jobban kihasználni a széles képernyő függőleges terét, elterjedt megoldás a lenti (vagy fenti) panel automatikus elrejtése. Ezzel a függőleges teret teljes egészében szabadon hagyod.

Az **Automatikus elrejtés** jelölő aktiválása elérhetővé teszi a választást a különféle opciói közül:



- az **Animáció időtartama** megadja, hogy mennyi ideig tart a panel megjelenítése (vagy elrejtése);
- a **„Késleltetett megjelenítés”**: megadja (századmásodpercben), hogy a panel mennyi idő múlva jelenjen meg az elrejtett állapotából;

- a **Rejtett panel látható széle** beállítás, amikor ki van jelölve, az automatikusan elrejtett panelből egy kis részt láthatóvá tesz (ahogy a következő képen látszik):



- **Elrejtés csak ablakok átfedése esetén** beállítás hatására csak akkor rejti el, ha egy ablakot kitakar;
- **Képernyőterület lefoglalása** beállítás a panel területét lefoglalja, hogy semmi másra ne lehessen használni. Javasolt kiválasztva, aktívan tartani.

Zárásképpen remélem, hogy ezek a tippek segítettek lerövidíteni a tanulási fázist, és kényelmesebbé tenni az LXQt-t, ha nemrég telepítetted – vagy csak belenéztél egy kicsit Live USB, vagy VirtualBox alól. Az LXQt alulértékelt; az egyik legkönnyebb fő ablakkezelő, ami klasszikus asztali kinézettel büszkélkedhet, felvértezve modern tulajdonságokkal. Jóllehet, a fejlesztői mag kicsi, megmutatták elkötelezettségüket amellet, hogy stabil asztali környezetet biztosítsanak az LXQt növekvő felhasználói bázisának.



The PCLinuxOS Magazine

Created with Scribus



Screenshot Showcase



Posted by bones113, February 28, 2023, running KDE.